

SOLIDARITÉ agricole

UPA POUVOIR NOURRIR
POUVOIR GRANDIR
Estrie
L'Union des producteurs agricoles

Novembre 2023
Vol. 36, n° 5

Autonomie alimentaire : la vouloir n'est pas suffisant



Michel Brien, président

Alors que je termine ma deuxième année à la présidence de notre regroupement dédié aux agriculteurs et aux défenseurs de l'agriculture, je me trouve plongé dans une profonde réflexion. J'observe nos deux gouvernements se débattre dans une période d'incertitude aux allures de fin de règne, et je me demande: la veulent-ils vraiment l'autonomie alimentaire du Québec et du Canada?

En Estrie, 5 000 producteurs et productrices exploitent 2 800 entreprises avec leur famille et leurs employés. Ils sont appuyés par 43 employés de la Fédération de l'UPA-Estrie et des centaines de partenaires qui travaillent concrètement à une plus grande sécurité alimentaire pour leurs semblables et à un renom pour leur métier, leur communauté, leur pays. Ils peaufinent une agriculture et une foresterie viables et durables.

Pourtant, nos décideurs disent partager le même objectif, mais leurs actions semblent en contradiction avec les besoins essentiels de la population.

L'année a été marquée par la poursuite des augmentations de valeur des intrants, de la machinerie, des taux d'intérêt et des terres agricoles. Les aléas climatiques et les marchés mondiaux ont achevé les ambitions de certains d'entre nous. De son côté, la Financière agricole du Québec est plutôt lente à suivre le rythme et à adapter ses programmes aux nouveaux enjeux.

Pour couronner le tout, le ministère de l'Agriculture, des Pêcheries et de l'Alimentation du Québec (MAPAQ) coupe dans les services-conseils et retarde la sortie du programme Prime-Vert.

La travailleuse de rang ne chôme pas.

Pendant ce temps, nos ministres enchaînent les annonces de projets en zone agricole sans acceptabilité sociale ou si peu; en pleine consultation sur le territoire.

Nous sommes en 2023, et il est temps de reconnaître que gérer "en bon père de famille" ne signifie pas décider à la place des autres. Consulter les experts et les gens touchés doit primer.

Au travers les champs se profilent les éoliennes, les usines de batteries, les mines, les lignes d'exportations d'électricité, les voies ferroviaires pour des trains plus rapides, plus longs, sans passager ainsi que les constructions diverses sauf de logement. « Ça coûtera ce que ça coûtera », a dit le ministre des Transports du Canada, Pablo Rodriguez, au sujet de la voie de contournement de Lac-Mégantic. J'ai hâte d'entendre des politiciens dire la même chose pour protéger notre garde-manger et soutenir les producteurs.

J'ai besoin de vous tous et de vous toutes pour poursuivre cette tâche colossale de changer le monde un rang de culture à la fois, une mise bas à la fois, une entaille à la fois, un cours d'eau à la fois, un courriel à la fois.

Michel Brien

SOLIDARITÉ AGRICOLE

Périodique produit et publié par la
Fédération de l'UPA-Estrie
4300, boul. Bourque, Sherbrooke, Qc J1N 2A6
819 346-8905 (fabrication syndicale)

www.estrie.upa.qc.ca

Distribution : fermes familiales de l'Estrie
Tirage : 3 130 exemplaires
Dépôt légal : ISSN 1488-4372
Envois poste-publication no de convention : 40026310

ESPACES PUBLICITAIRES

Demandez nos tarifs

ANNONCEZ VOS ACTIVITÉS

Valéry Martin 819 346-8905
vmartin@upa.qc.ca

Date de tombée : 27 novembre 2023
Date de parution : 15 décembre 2023

DANS CE NUMÉRO :

Retour sur le congrès régional.....	3
Les intentions du MAPAQ inquiètent....	9
La tipule des prairies	11
Des agricultrices reconnues	14
Paniers cadeaux locaux.....	20

Bienvenue aux nouveaux membres*

#	Entreprises	Production	Syndicat local
1.	9467-8208 Québec inc.	Acéricole	Haut-St-François
2.	9484-3828 Québec inc.	Grains et foin	Memphrémagog
3.	Acériculture Lefebvre inc.	Acéricole	Granit
4.	Cannavéts inc.	Pomicole, cannabis et foin	Haut-St-François
5.	Champs Du Val SENC. (Les)	Horticole	Memphrémagog
6.	Chartier Gagnard Gosselin SENC	Viticole et foin	Coaticook
7.	Confort Extrême DR inc.	Grains	Granit
8.	Cultures Boulait inc.	Grains et foin	Coaticook
9.	Érablière Gmf inc.	Acéricole	Granit
10.	Érablière MDG SENC	Acéricole et foin	Haut-St-François
11.	Érablière Mercier SENC	Acéricole	Haut-St-François
12.	Érablière du Mont Scotch inc.	Acéricole	Granit
13.	Michael Ethier	Acéricole	Memphrémagog
14.	Ferme Adam et elle SENC	Acéricole	Haut-St-François
15.	Ferme de la rivière aux cerises inc.	Foin	Memphrémagog
16.	Ferme De Minton SENC (La)	Maraîchère	Memphrémagog
17.	Ferme PDF inc.	Acéricole et foin	Memphrémagog
18.	Gestion JB 2000 inc.	Acéricole	Granit
19.	Paul Gifford	Apicole	Val-St-François et Sherbrooke
20.	Groupe GSA inc.	Foin	Haut-St-François
21.	Hallée Chantale et Boucher Ghislain	Acéricole	Granit
22.	Herbes Orford inc.	Serricole	Memphrémagog
23.	L Fortier et Fille SENC	Acéricole	Granit
24.	Étienne Lazure	Foin	Granit
25.	Sylvain Patry	Ovin	Coaticook
26.	Tyson Penner	Ovin	Val-St-François et Sherbrooke
27.	Petit Maya et Hébert-Thibault Alexandre	Acéricole	Val-St-François et Sherbrooke
28.	St-Pierre et Bernard SENC	Viticole et foin	Memphrémagog
29.	Sucrerie Daoust et Fils inc. (La)	Acéricole	Granit
30.	Thibeault Nadia et Gauthier Rémi	Arbres de Noël	Coaticook
31.	Anie Vigneux	Fraises et framboises	Val-St-François et Sherbrooke
32.	Vignoble Vents du Marais (2023) inc.	Viticole	Memphrémagog

*Un nouveau membre est un producteur (nouvelle entreprise) ayant signé volontairement son bulletin d'adhésion depuis la dernière parution.

Congrès et assemblée générale annuelle

Pour une agriculture et une foresterie viables et durables

Valéry Martin, conseillère aux communications



La Fédération de l'UPA-Estrie tenait son assemblée générale et son congrès le 20 octobre dernier à Cookshire-Eaton (Johnville) sous le thème *Pour une agriculture et une foresterie viables et durables*.

Les préoccupations exprimées par les participants sont alarmantes, mais aussi empreintes d'espoir et de solutions proposées afin d'améliorer le sort de l'agriculture au Québec. Les gens du milieu se parlent. Les gouvernements doivent eux aussi prendre conscience de l'aggravation de la situation.

« Alors que le gouvernement du Québec tient une consultation nationale sur le territoire et les activités agricoles, il doit réaffirmer clairement que les superficies agricoles sont importantes pour assurer l'autonomie et la sécurité alimentaire des Québécoises et des Québécois. La protection intégrale de notre garde-manger, en tant que priorité nationale, est essentielle et doit continuer de primer en toutes circonstances », s'est exprimé Paul Doyon, 1^{er} vice-président général de l'Union des producteurs agricoles.

Résolutions ayant retenu l'attention

Parmi les sujets discutés, mentionnons la résolution qui demande à l'Union des producteurs agricoles de faire pression sur les firmes de recrutement de main-d'œuvre étrangère afin qu'elles sensibilisent les travailleurs aux risques encourus en cas de fuite dans un autre pays. On demande aussi davantage d'imputabilité de ces firmes afin que les frais ne soient pas tous assumés par les producteurs lorsqu'un travailleur brise son contrat. Une forme de réparation administrative ou financière devrait être offerte aux producteurs.

Plusieurs des résolutions adoptées concernent des enjeux vécus par les fermes dites de proximité, soit les fermes de petite taille déclarant moins de 100 000 \$ de revenu agricole brut. Ces entreprises constituent près de la moitié des fermes de l'Estrie. L'assemblée a convenu qu'il fallait réclamer un meilleur accès aux abattoirs pour de petits volumes, une adaptation des programmes financiers, la reconnaissance de l'importance de ces entreprises pour l'autonomie alimentaire et une voix au conseil général de l'Union. Dix résolutions adoptées seront acheminées au Congrès général de l'UPA qui aura lieu les 5, 6 et 7 décembre à Québec.



Élections à la présidence et à la vice-présidence

Michel Brien, producteur de lait et de foin de commerce à Racine, a été réélu par acclamation à la présidence de la Fédération pour un mandat de deux ans.

La vice-présidence a aussi été comblée par l'élection de Christian Kaiser, par acclamation, pour un mandat d'un an. Originaire de la Montérégie, M. Kaiser est impliqué dans l'entreprise familiale de renom, Lait Kaiser. Il y a un an, il s'est installé comme relève non apparentée avec sa compagne et ses enfants à Saint-Herménégilde.

Christian Kaiser a une grande expérience en syndicalisme agricole. Il est impliqué dans son syndicat des producteurs de lait depuis 2008. Il s'est aussi impliqué au Syndicat local de l'UPA du Haut Richelieu qu'il a présidé de 2019 à 2022.

Depuis son arrivée dans la MRC de Coaticook, il s'implique au Syndicat local de l'UPA de Coaticook au poste de représentant des Anglophones. Nous sommes très heureux d'accueillir Christian Kaiser. Il aura comme mission d'épauler le président, Michel Brien, sur de nombreux dossiers.

Bilan carbone et marché des crédits

Répondant à bien des interrogations, Sylvestre Delmotte, agronome Ph. D., consultant en agroenvironnement pour Agriclimate, a offert aux délégués une conférence présentant les constats du bilan carbone réalisé sur des fermes du Québec ainsi que les grands principes de la vente de crédits carbone.



Voici les formations 2023-2024! Plusieurs formations seront ajoutées en cours d'année

Consultez l'offre et inscrivez-vous via uplus.upa.qc.ca

ou par courriel auprès de Valérie Giguère à rfaestrie@upa.qc.ca



GESTION D'UNE ENTREPRISE AGRICOLE

Titre du cours	Durée	Lieu	Date	Coût*
Attestation d'études collégiales (AEC)- Gestion d'entreprise agricole	Cégep de Sherbrooke, consultez www.cegepsherbrooke.qc.ca/aec-gea			
Comptabilité et aspects fiscaux en agriculture	7 h	Sherbrooke	25 janvier	90 \$/180 \$
Développer sa créativité sur les réseaux sociaux	3 h	En ligne	Printemps	90 \$/180 \$
A-Tribu Gestion des ressources humaines Spécial Agricultrices	36 h	En ligne	15 nov. au 17 janv.	540 \$

FORESTERIE

Titre du cours	Durée	Lieu	Date	Coût*
Abattage d'arbres de base	16 h	Cookshire-Eaton Richmond	25 et 26 ou 27 nov. 1 ^{er} et 2 ou 3 déc.	270 \$
Débardage des bois	6 h 30	Bury	11 novembre 24 janvier	50 \$
Fiscalité forestière	7 h	En ligne et à Sherbrooke	formation.spfsq.com pour détails	100 \$
J'aménage ma forêt – Je valorise mon boisé	3 h 30	En ligne	8 décembre	50 \$

PRODUCTION ACÉRICOLE

Titre du cours	Durée	Lieu	Date	Coût*
GPS en érablière	7 h	Dudswell	11 novembre	70 \$/140 \$
Salubrité et assainissement pour améliorer le rendement et la qualité du sirop d'érable (GRATUITÉ PPAQ)	6 h	En ligne Sherbrooke	21-22 novembre 1 ^{er} décembre	130 \$/260 \$
Planification d'un plan de tubulures	7 h	Sherbrooke	2 décembre	70 \$/140 \$
Sirop d'érable de qualité – formation de base (GRATUITÉ PPAQ)	6 h	Lac-Mégantic	23 janvier	130 \$/260 \$
		En ligne Sherbrooke	12-13 décembre 11 janvier	
Utilisation et calibration des instruments de mesure (GRATUITÉ PPAQ)	6 h	Sherbrooke	23 novembre	130 \$/260 \$
		Lac-Mégantic En ligne	11 janvier 6-7 février	
L'univers des caractéristiques de saveurs du sirop d'érable en grand contenant – Niveau de base -	6 h	Sherbrooke	12 décembre	130 \$/260 \$
L'univers des caractéristiques de savoir du sirop d'érable en grand contenant – Niveau avancé -	6 h	Sherbrooke	1 ^{er} février	130 \$/260 \$
Entaillage des érables	7 h	À déterminer	27 janvier	70 \$/140 \$
Osmose	7 h	Sherbrooke	10 février	70 \$/140 \$
Évaporation de la sève	7 h	Sherbrooke	11 février	70 \$/140 \$
Atelier sur la calibration à l'aide du convertisseur acéricole	3 h	En ligne	18 janvier	70 \$/140 \$

PRODUCTION ANIMALE

Titre du cours	Durée	Lieu	Date	Coût*
Tonte de moutons	16 h	Bonsecours	Janvier	À déterminer

PRODUCTION HORTICOLE

Titre du cours	Durée	Lieu	Date	Coût*
Introduction à la fleur coupée	7 h	Sherbrooke	Février Mars	90 \$/180 \$
Optimisation économique de la ferme maraîchère diversifiée	7 h	Sherbrooke	4 décembre	150 \$/300 \$
Cultiver l'efficacité en production maraîchère biologique diversifiée	7 h	Sherbrooke	5 décembre	150 \$/300 \$
Mécanisation de la production en maraîchage biologique diversifiée	7 h	Sherbrooke	31 janvier	150 \$/300 \$
Gestion post récolte en maraîchage biologique diversifiée	7 h	Sherbrooke	1 ^{er} février	150 \$/300 \$
Production de champignons en champ	7 h	À déterminer	1 ^{er} mai	150 \$/300 \$

FORMATIONS EN LIGNE ET WEBINAIRES

En tout temps sur cible.agricarrieres.qc.ca ou sur upa.qc.ca

Titre du cours	Durée	Lieu	Date	Coût
Pesticide en milieu agricole	5 h	-		86,25 \$
AgriFrancisation	40 h	À la ferme ou en ligne		Gratuit

AUTRES RESSOURCES POUR DÉVELOPPER VOS COMPÉTENCES ...

Programmes offerts en reconnaissance des acquis et des compétences (RAC) : abattage manuel et débardage forestier, aménagement de la forêt, horticulture et jardinerie, production acéricole, production animale, production horticole, travail sylvicole.

Contactez le CFP CRIFA pour plus de détails : 819 342-3295
Pour la région du Granit, contactez le CFP Le Granit au 819 583-5773

Mentorat d'affaires

Trouvez le mentor qui vous aidera à grandir : reseaum.com

FORMATIONS À LA FERME : COMMENT DÉVELOPPER LES COMPÉTENCES DE VOS EMPLOYÉS

- AgriEmploi
- FermEmploi
- Programme d'apprentissage en milieu de travail (PAMT)

Contactez : Karina Bourque, technicienne en ressources humaines
kbourque@upa.qc.ca ou 819 346-8907, poste 5151 ou
Steven Lemay, conseiller à la main-d'œuvre agricole
slemay@upa.qc.ca ou 819 346-8907, poste 5140.

*Coût producteur/coût non-producteur

Avec la participation financière de :



Le Syndicat de la relève agricole de l'Estrie rembourse un montant de 150 \$ par année à ses membres applicable sur les formations.



Avis de nomination

Bienvenue à Lydia St-Onge

Steve Gosselin, directeur
SCF Estrie Inc.



Société de comptables professionnels agréés

Nous avons le plaisir de vous présenter Lydia St-Onge qui s'est jointe le 25 septembre dernier à l'équipe du SCF Conseils Estrie Inc. à titre d'assistante comptable.

Lydia viendra soutenir l'ensemble des comptables dans leurs tâches quotidiennes.

Vous pouvez joindre Lydia St-Onge par courriel à lstonge@scfconseils.ca ou au téléphone au 819 346-8905, poste 5129.

Culture émergente

Visite au pays des figues à la Vallée du moulin de Melbourne

Sandy Lalancette, conseillère à la vie syndicale

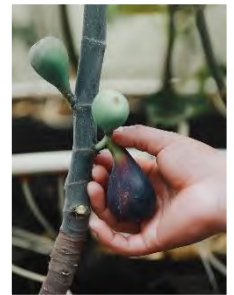
L'entrée sur le site s'impose par la douceur du bâtiment principal qui s'élève majestueusement devant nous. Il s'agit de la boutique qui a ouvert ses portes en juillet 2023. Tout est neuf et magistralement orchestré. Près des serres se trouve le stationnement. Anne-Marie Proulx m'attend tout sourire à l'entrée de la boutique.

Elle dégage la fierté. Ses produits, elle les chérit et leur voue un immense respect. Comme tous les membres de sa famille d'ailleurs qui participent à ce projet d'envergure. Offrir des figues fraîches était le projet de son père Serge. Ce dernier a cogité à l'idée de produire des figues au Québec pendant quelques années. Serge rêvait d'un projet familial. Il voyait grand et pour longtemps. Sans toutefois aller trop vite. Pour la famille Proulx, il est primordial de franchir les étapes une à une.



Anne-Marie, Marie-Michèle, Serge, Étienne et Mylène Proulx

« Il faut savoir bien s'entourer. Il faut poser des questions et demander conseil aux experts, avoir un bon réseau, utiliser les services offerts et par-dessus tout, trouver un équilibre entre la famille et le travail. » Anne-Marie Proulx.



Les valeurs de l'entreprise reposent essentiellement sur la famille, le respect de l'environnement et l'amour de la biodiversité. Ces valeurs s'harmonisent avec tous les bâtiments. Rien n'est laissé pour compte. Tout est pensé afin de minimiser les impacts sur l'environnement. L'expérience des clients est totale : ils y découvrent des saveurs, de la nature et beaucoup d'innovation.

Non seulement la famille Proulx possède la première entreprise de figues fraîches biologiques au Québec, mais ils produisent aussi leur propre sirop d'érable et leur miel. La clientèle se déplace pour venir découvrir leurs produits. L'objectif est éventuellement d'avoir 6 000 figuiers d'ici 3 ans. Le bouche-à-oreille fait son œuvre et se reflète dans la mise en marché. Si à ce jour vous n'avez jamais goûté à des figues fraîches, n'attendez plus. Allez visiter le site en famille et offrez-vous les saveurs de la Vallée du moulin. Informations sur Facebook ou sur www.lavalleedumoulin.com.

Conversations RH

Comment faire face aux défis de la main-d'œuvre?

Karina Bourque, technicienne en ressources humaines



Joignez-vous à nous pour un événement mobilisant! À travers Conversations RH, AGRICARRIÈRES invite tous les employeurs agricoles et les partenaires du secteur à discuter de leurs enjeux et à parfaire leurs connaissances sur plusieurs sujets entourant la main-d'œuvre.

L'activité présentera aussi les ressources et les services disponibles ainsi que des outils efficaces pour une saine gestion des ressources humaines adaptée aux entreprises agricoles ayant de petites ou de grandes équipes de travail.

Lieu : Pub l'Épervier de Coaticook

Horaire : 21 novembre 2023 de 9 h à 15 h

Coûts (+taxes) : 45 \$ Producteurs et relève - 65 \$ Intervenants



Pour plus de détails ou pour vous inscrire, rendez-vous au <https://bit.ly/3LLchG9> ou contactez-nous au 819 346-8907 ou à cvestrie@upa.qc.ca. Au plaisir d'échanger avec vous durant cette journée 100 % RH!

Accueillir et intégrer une nouvelle ressource à la ferme

Camille Néron, conseillère en main-d'œuvre agricole

L'accueil et l'intégration font partie d'un processus d'une importance significative dans l'expérience employé. Il peut faire toute la différence quant au désir d'un individu de rester au sein de l'entreprise. Il représente beaucoup plus que la première journée de travail. C'est un processus structuré et planifié consistant à intégrer vos nouvelles ressources en leur fournissant l'encadrement et les renseignements nécessaires à leur plein épanouissement. Le processus d'accueil et d'intégration se définit en quatre étapes.

1^{re} étape : La préparation de l'accueil d'un nouvel employé

Avant qu'une nouvelle ressource ne fasse son entrée dans votre entreprise, il est important de bien préparer son accueil et son environnement de travail afin que tout soit fonctionnel dès la première journée. Par ailleurs, certaines entreprises se dotent d'un plan d'accueil *et d'intégration* afin de coordonner la première journée et les premières semaines de travail.

2^e étape : L'accueil d'un nouvel employé

L'accueil est le premier contact qu'aura votre nouvel employé avec son nouveau milieu de travail et ses collègues. Il est important d'avoir planifié le premier jour du nouvel employé afin qu'il se sente inclus et non livré à lui-même. À cette étape, il est important de discuter du rôle et des responsabilités du nouvel employé, de vous assurer que vos attentes sont expliquées clairement à son égard et inversement. C'est aussi le moment de lui présenter ses collègues, de lui montrer les locaux, de discuter de la mission et l'historique de l'entreprise, etc. De plus, c'est lors de la première journée que l'on donne les informations importantes et relatives à l'emploi (paie, avantages sociaux, formulaires à remplir, politiques de l'entreprise, manuel de l'employé, les activités de formations, etc.)

3^e étape : L'intégration d'un nouvel employé

L'intégration est la période durant laquelle l'employé commence ses nouvelles fonctions, entame les formations nécessaires et s'intègre socialement à l'équipe et à l'entreprise. À cette étape, dépendamment de la complexité du poste, certaines entreprises se dotent d'un plan structuré et détaillé sur plusieurs semaines en planifiant des séances de formation spécifique ou en continu et des activités d'équipe afin de consolider les liens et favoriser la motivation.

4^e étape : Le suivi et le maintien en emploi

Une bonne pratique est de rencontrer le nouvel employé vers la fin de la période de probation et à la fin de la saison pour faire une évaluation de performance et ainsi évaluer l'avancement, les progrès, la satisfaction de l'employé et les pistes d'amélioration.

Finalement, bien que créer une expérience d'accueil et d'intégration inoubliable prend du temps et de l'énergie, cela a un impact positif direct sur la motivation et le sentiment d'appréciation de vos nouveaux employés dès leur arrivée et sur le long terme. N'hésitez pas à communiquer avec votre **Centre d'emploi agricole** afin qu'il vous accompagne dans ce processus.

*Pour vos besoins en gestion
d'entreprise agricole...*



NOUS SOMMES LÀ POUR VOUS.

Groupe conseil
agricole de l'Estrie

gcaestrie@gcaq.ca - 819 849-7433

Pâturer, c'est durable!



La Journée des élevages au pâturage se déroulera à **Coaticook**, le **24 novembre** prochain, de **8 h 30 à 16 h**.

Conférencières et conférenciers aborderont avec vous des sujets des plus intéressants, entre autres :

- La mise en marché de la viande de pâturage;
- Les plantes fourragères adaptées aux pâturages;
- La génétique pour améliorer la résistance aux parasites chez les ovins.

La journée se terminera par un 4 @ 6 de réseautage et la visite de kiosques. Ça vous intéresse? Consultez la page Web [Journée des élevages au pâturage](#) à la page de l'Estrie du site www.mapaq.gouv.qc.ca.

Une initiative du ministère de l'Agriculture, des Pêcheries et de l'Alimentation en collaboration avec les Producteurs de bovins de l'Estrie et le Réseau Agriconseils de l'Estrie.

Un dossier d'exploitation à jour : que des avantages!

Saviez-vous que mettre à jour votre dossier d'exploitation agricole peut vous apporter des avantages? Les voici :

- Être admissible aux différents programmes d'aide financière;
- Maximiser ses crédits pour l'année de taxation à venir;
- Recevoir le remboursement de certains frais vétérinaires;
- Recevoir dans sa boîte courriel de l'information de la part du Ministère.

Pour en savoir plus ou pour mettre votre dossier à jour :

- Page Web www.mapaq.gouv.qc.ca. Onglet de la colonne de gauche : [Enregistrement des exploitations agricoles](#)
- 1 866 822-2140

Vers une acériculture durable

Encore une fois cette année, les Journées acéricoles auront lieu à deux endroits en Estrie. Réservez déjà une de ces deux dates à votre agenda :

- Jeudi 11 janvier à Orford
- Samedi 20 janvier à Lac-Mégantic

Vous pouvez consulter le programme des conférences sur [la page Web des Journées acéricoles](#) à la page de l'Estrie du site www.mapaq.gouv.qc.ca.



Consultation sur la LPTAA

Les intentions du MAPAQ nous inquiètent

Lise Got, conseillère à l'aménagement

Le gouvernement tient actuellement une consultation sur le territoire et les activités agricoles. La démarche de consultation aborde trois thèmes principaux en trois étapes distinctes.



Un document de consultation présente le portrait de la situation pour chaque thème. Le document contient aussi certains constats et des questions ouvertes sur lesquelles vous êtes invités à réagir. Un sondage est disponible.

Les moments de dépôt prévus et les thématiques abordées dans les fascicules sont les suivants :

Le 1^{er} fascicule portait sur le **territoire** agricole et s'est terminé en août 2023. La Fédération de l'UPA-Estrie a produit un mémoire. Vous pouvez le consulter via le site estrie.upa.qc.ca/producteur.

Le 2^e fascicule porte sur les **activités** agricoles. La consultation sur ce thème est en cours. La Fédération de l'UPA-Estrie travaille actuellement sur les commentaires qu'elle devra transmettre au gouvernement d'ici le 16 novembre.

Sur ce thème, la Fédération de l'UPA-Estrie s'inquiète des intentions du MAPAQ qui semble enclin à assouplir les dispositions de la *Loi sur la protection du territoire et des activités agricoles* (LPTAA) en fonction des intérêts et des usages autres qu'agricoles en zone agricole. Dans ses commentaires, la Fédération insistera sur l'importance pour le MAPAQ de s'assurer que la pratique des activités agricoles soit une priorité en territoire agricole et qu'il cesse d'accéder aux demandes qui n'ont pour objectif que d'affaiblir la portée de la Loi.

Le 3^e fascicule portera sur la **propriété** des terres agricoles. La consultation sur ce thème se déroulera en novembre et décembre. Les sujets abordés seront la disponibilité des terres pour les entreprises agricoles, l'accès à la terre pour la relève agricole, l'achat de terres à des fins non agricoles et l'achat de terres par des non-résidents.

Retrouvez tous les éléments de la consultation (fascicules, sondage et mémoires déposés) ici : consultation.quebec.ca/processes/territoire-agricole.

Affiche pour la Journée Agro Estrie. Le titre est 'JOURNÉE AGRO ESTRIE' avec le slogan 'CULTIVER LA RENTABILITÉ'. À droite, 'INSCRIPTIONS À VENIR!'. Les dates et lieux sont listés en bas. Photo : CAEE.

16 janvier 2024 | CENTRE COMMUNAUTAIRE DE JOHNVILLE 62, CHEMIN JORDAN HILL
JOHNVILLE, COOKSHIRE EATON

18 janvier 2024 | SALLE PAUL VI, MUNICIPALITÉ DE SAINT-SÉBASTIEN, 582, RUE PRINCIPALE
SAINT-SÉBASTIEN-DE-FRONTENAC

OUVERT À TOUS!

POUR AMÉLIORER VOTRE RENTABILITÉ, NE MANQUEZ PAS CETTE ACTIVITÉ!

ENJEUX ÉCONOMIQUES, BONS COUPS DES CONSEILLERS DU CLUB AGRO, BONS COUPS DES PRODUCTEURS, SANTÉ PSYCHOLOGIQUE ET PLUS ENCORE!

Ce projet est réalisé par le Club agroenvironnemental de l'Estrie
en partenariat avec la Fédération de l'UPA-Estrie et la direction régionale du MAPAQ en Estrie.

La Fédération de l'UPA-Estrie en nomination pour un Prix d'excellence en environnement

Julie Duquette, agr., conseillère en environnement

La formation visant à mieux comprendre ce qu'on peut faire ou ne pas faire dans un cours d'eau, organisée avec la collaboration du ministère de l'Environnement, de la Lutte contre les changements climatiques, de la Faune et des Parcs (MELCCFP) et des MRC de l'Estrie, a répondu aux besoins des producteurs, de leurs conseillers, ainsi qu'à ceux d'intervenants et d'inspecteurs municipaux. L'initiative est en nomination pour un Prix d'excellence de la Fondation estrienne en environnement. Le gala aura lieu le 16 novembre 2023.

Que le prix nous soit octroyé ou pas, cette nomination représente un succès. La formation qui a attirée 326 producteurs, contribue à l'amélioration des travaux dans et près des cours d'eau.

C'est avec une meilleure compréhension de la réglementation en vigueur, mais surtout plus conscients des dynamiques de cours d'eau et de l'impact de leurs pratiques sur la qualité des rives et de l'eau que les producteurs estriens ressortent gagnants de ces deux formations. Le gala de la Fondation estrienne en environnement aura lieu le 16 novembre à Orford.



Groupe de producteurs à Coaticook, lors de la formation cours d'eau en 2022

Soulignons également que le projet Viande solidaire orchestré par le Centre d'action bénévole et le Syndicat local de l'UPA de Coaticook est aussi en nomination pour un prix.

QUIZ agroenvironnement

Saviez-vous que si des matières résiduelles se trouvent sur vos terres (ex. : débris de métaux, béton, déchets, etc.) vous êtes susceptibles d'avoir une amende, en plus d'assumer les frais liés au nettoyage du site?

Eh oui, même si ce n'est pas vous qui avez déposé les déchets à cet endroit, dès que c'est sur vos terres, vous en êtes responsables. Alors il vaut mieux vous en occuper rapidement et éviter les situations de non-conformité.

Saviez-vous que lorsque vous exportez des fumiers-lisiers chez un voisin, vous en êtes responsables jusqu'à son épandage?

En effet, si l'épandage causait un préjudice à l'environnement, vous pourriez être conjointement tenus responsables du méfait. Il vaut mieux vous assurer que ceux qui reçoivent votre fumier-lisier travaillent dans les règles de l'art.

Qu'est-ce que le diagnostic sur les changements climatiques?

Il s'agit d'un diagnostic complet, développé pour les principales productions agricoles du Québec, permettant d'aborder les deux aspects liés à la lutte contre les changements climatiques, soit: l'adaptation face au climat et l'amélioration du bilan carbone des entreprises agricoles. Voir agriclimat.ca/diagnostic pour des informations plus complètes.

Les conseillers accrédités pour faire ce diagnostic ont été formés par Agriculmat et peuvent vous offrir ce service qui est subventionné à 75 %. Contactez le Club agroenvironnemental de l'Estrie pour les détails.

Tipule des prairies

Ce qu'il faut savoir sur cet insecte ravageur

Priscila Petrauskas, B. Sc. A., spécialiste-ennemis des cultures et
Marie-Laurence Côté, agr., conseillère – grandes cultures
Club agroenvironnemental de l'Estrie



La tipule des prairies a été introduite à Terre-Neuve à la fin du 19^e siècle. Au Québec, les dommages de la tipule des prairies ont commencé en 2002. En 2008, des dommages importants ont été rapportés dans plusieurs champs de grandes cultures de la Chaudière-Appalaches et de l'Estrie. La majeure partie des dommages survient au printemps, mais les conditions climatiques chaudes semblent avoir accéléré le développement du ravageur. Il est maintenant possible de l'observer à l'automne.

C'est la larve de la tipule qui cause des dommages aux cultures; l'adulte étant un moustique inoffensif. Les cultures affectées en 2023 ont été des prairies de graminées, du seigle d'automne, du blé grainé, du maïs ensilage et du maïs sucré. Les hôtes de ce ravageur sont les plantes fourragères, les céréales, le canola, le maïs et plus rarement, le soya. Les grandes cultures semées sur un retour de prairie sont plus à risque d'être attaquées par cet insecte.

Cycle biologique



Figure 1 : Tipule des prairies au stade larvaire (Photo : CAEE)

En septembre, les adultes émergent du sol, s'accouplent, pondent et meurent. Les premiers stades larvaires ont lieu à l'automne (figure 1), les larves s'enfoncent dans le sol pour passer l'hiver à l'abri du gel. Au printemps, elles remontent pour s'alimenter des racines de cultures en place.

D'avril à début juin, on peut observer les dommages au champ et dépister les larves plus grosses et facilement visibles. On reconnaît les larves de la tipule par leur corps gris-brun et dépourvu de pattes. Elles peuvent être confondues avec les larves de ver gris. Cependant, leur comportement permet de les distinguer lorsqu'on les dérange. La tipule se tortille tandis que le ver gris s'enroule sur lui-même.

Les larves entrent en dormance pendant l'été, lors des périodes chaudes et sèches. Un été très pluvieux et frais ainsi qu'un hiver enneigé et clément sont idéaux pour la survie de cet insecte.

Dommages possibles

Les champs infestés par la tipule des prairies présentent de larges zones jaunies ou dénudées (figure 2). Des plantes grignotées et d'allure plus petite peuvent être observées. Ces dommages sont généralement localisés dans des baissières des champs où le sol est plus humide.

La vigilance est particulièrement de mise pour les champs semés en céréales d'automne et pour les prairies de graminées.

Quelques pistes de solution

Le dépistage, le travail du sol, le renouvellement des prairies fauchées plus hautes lors de la récolte, le drainage de surface et souterrain et les rotations de cultures sont des éléments à considérer pour abaisser les populations de tipules. Dans les prairies, au printemps, différentes options sont envisageables afin d'augmenter la population de plantes fourragères dans les zones affectées, tel un sursemis.

Actuellement, il n'existe aucun insecticide homologué au Canada pour intervenir contre la tipule des prairies.

Pour en savoir plus sur les services-conseils offerts sur la tipule des prairies, contactez le Club agroenvironnemental de l'Estrie à club-info@cae-estrie.com ou au 819 820-8620.



Figure 2 : Prairies affectées par les tipules (Photo : CAEE)

Qui n'a jamais ressenti de douleurs au dos, aux épaules ou au cou à la suite d'une bonne journée de travail?

Il est normal de ressentir des courbatures, mais lorsqu'elles **persistent**, se transforment en **douleurs**, que l'on ressent de la **fatigue intense**, une **diminution de l'amplitude de mouvement** ou des **engourdissements**, cela peut indiquer qu'une inflammation se développe et qu'elle pourrait se transformer en TMS. Les TMS évoluent avec le temps et peuvent devenir des problèmes importants pour la santé.

Phase 1	Phase 2	Phase 3
<ul style="list-style-type: none">Fatigue et douleur durant le temps de travailSymptômes disparus à la sortie du travail	<ul style="list-style-type: none">Symptômes réapparaissant durant le temps de travailSymptômes perdurent après le travail	<ul style="list-style-type: none">Symptômes durant le reposDouleurs durant le sommeil
État réversible L'inflammation peut disparaître si des mesures préventives sont prises.	La lésion s'installe Les douleurs se manifestent durant la nuit ou lors des périodes de repos : il est préférable de consulter votre médecin avant d'atteindre la phase 3.	La lésion est installée La douleur peut devenir chronique et irréversible . L'articulation touchée peut devenir invalide .

Les TMS touchent une proportion importante de la population. En Estrie, environ une lésion indemnisée sur trois est un TMS (CNEST 2012-2020). Les résultats de l'Enquête québécoise sur la santé de la population (EQSP) estimaient que le quart des personnes en emploi avaient souffert de TMS au cours d'une année (2014-2015) (Tissot, et coll., 2020).

Dans le domaine de l'agriculture, nous retrouvons plusieurs facteurs de risque qui peuvent contribuer au développement d'un TMS, notamment le travail lourd, les flexions du tronc répétées, l'exposition sur une longue période aux vibrations émises par un tracteur, etc. Il n'est donc pas surprenant que plusieurs travailleurs en agriculture développent des TMS.

Cependant, plusieurs entreprises de ce domaine sont dirigées par des familles qui doivent se répartir toutes les responsabilités liées à la conduite d'une PME. Entre les contraintes de production, les pépins, l'administration, les exigences de diverses organisations, la prévention des TMS devient souvent le dossier auquel nous n'avons pas le temps de nous attaquer, celui qui tombe entre deux chaises.

Pourtant, il existe des moyens de réduire ou d'éliminer ces risques de manière efficace. Une bonne connaissance du sujet et la consultation de personnes compétentes permettent de faire des choix appropriés et ne prennent pas nécessairement plus de temps. Par exemple, un espace de travail aménagé dès le départ à la bonne hauteur limite les flexions du tronc, des épaules et du cou. Ces articulations seront alors moins sollicitées et moins à risque. La considération du niveau d'émission vibratoire lors du choix d'un nouveau véhicule peut faire la différence entre avoir des maux de dos importants ou pouvoir jouer avec ses petits-enfants une fois retraité. Avoir les équipements appropriés et une formation adéquate peut réduire le fardeau relié au transport de charges lourdes et à la récolte de certains fruits et légumes.

Il est aussi possible qu'une tâche ou une opération soit reconnue comme étant difficile pour le corps et que les solutions ne soient pas évidentes. Si la problématique vous préoccupe et que vous jugez important de vous y attaquer, le recours à un ergonome peut vous aider à évaluer la situation, cibler les éléments problématiques et les solutions possibles.

Avez-vous besoin davantage d'informations et de soutien? Communiquez avec l'équipe de santé au travail au 819 829-9772, poste 38600 ou au santeautravail.ciussse-chus@ssss.gouv.qc.ca.

Une belle année pour L'ARTERRE en Estrie!

Sarah Mailhot et Dominique Desautels, coordonnatrices régionales



Bien que les défis soient grands pour quiconque souhaite démarrer ou reprendre une entreprise agricole, notamment dans le contexte économique actuel, L'ARTERRE permet d'accompagner nombre d'aspirants-agriculteurs et propriétaires qui souhaitent contribuer au développement ou au maintien de l'activité agricole dans notre région. Entre le 31 août 2022 et le 1^{er} septembre 2023, trois jumelages fort intéressants et très différents ont eu lieu grâce aux services de L'ARTERRE.

Reprise d'entreprise	Entente de location	Location de 99 ans
Les propriétaires de la ferme Les Péchés Moutons à Bonsecours ont trouvé de la relève! L'entreprise a été rachetée par un jeune couple et depuis, tout roule comme sur des roulettes.	Les entreprises Cleary ont signé une entente de location sur 5 à 10 ans avec un jeune couple pour y accueillir leur nouvelle entreprise de production de champignons; Le Réseau souterrain. Bravo!	WOW! Un propriétaire et un couple qui implantent des vignes et un verger pour un projet de cidrerie ont signé une entente de location à très long terme.

L'ARTERRE est un service qui a pour objectif de faciliter l'accès au monde agricole grâce aux jumelages entre aspirants-agriculteurs et propriétaires de terres ou d'entreprises agricoles en Estrie pour le transfert, le partenariat ou la location avec ou sans option d'achat.

Vous souhaitez adhérer au service? Préparez-vous!

En tant que propriétaire qui s'inscrit à L'ARTERRE, votre démarche se doit d'être bien planifiée afin de maximiser les chances de trouver une relève adéquate. Les membres de votre famille sont-ils au courant et en accord avec votre démarche? Une planification financière de votre retraite est-elle réalisée? Une évaluation juste et indépendante de la valeur marchande de votre entreprise est-elle mise à jour? Avez-vous réfléchi à un prix de vente ou de location? Avez-vous dressé un inventaire des actifs et du matériel inclus dans une éventuelle entente? Quelles sont vos conditions de location (prix, utilisation du terrain, etc.)? Voilà d'importantes questions à se poser en vue d'une entente dans le cadre de L'ARTERRE. Ces étapes sont essentielles à un maillage fructueux. Faites partie des propriétaires prévoyants. Posez des gestes dès maintenant.

Pour en savoir plus sur L'ARTERRE, visitez le site www.arterre.ca ou communiquez avec l'une des deux coordonnatrices régionales :

Pour les territoires de Coaticook, Memphrémagog, du Haut-Saint-François, de Sherbrooke et du Granit

Dominique Desautels
ddesautels@upa.qc.ca 819 346-8905, poste 5135

Pour les territoires des Sources, du Val-Saint-François et du Granit

Sarah Mailhot
smailhot@upa.qc.ca 819 346-8905, poste 5112

Fruits d'ici, nouveaux horizons

Jasmine Maurice, conseillère à la vie syndicale



Le Syndicat local de l'UPA Des Sources ainsi que la Fédération de l'UPA-Estrie sont partenaires de l'évènement : Fruits d'ici,



nouveaux horizons qui aura lieu le 8 novembre prochain au Centre Le Camillois. L'évènement, organisé par la Corporation de développement socioéconomique de St-Camille, vise donc à réunir des personnes passionnées par les fruits québécois qui souhaitent s'inspirer de pratiques innovantes, de la production à la mise en marché, pour leur faire une place de choix dans nos paysages alimentaires. Les membres de l'UPA-Estrie bénéficient d'un rabais de 10 % sur le prix régulier en entrant le code promo « UPA » lors de l'achat de billet lepointdevente.com/billets/fruitsdici

Montez à bord de l'autobus de la relève agricole!

Dominique Desautels, conseillère à la vie syndicale

Depuis déjà plusieurs années, le Syndicat de la relève agricole de l'Estrie (SYRAE) organise un voyage des Fêtes afin de découvrir de nouvelles fermes et en apprendre davantage sur différentes façons de faire. Le 25 novembre prochain, l'expédition d'un jour se dirige en Montérégie. En avant-midi, un premier arrêt est prévu au Moulin des Cèdres, dans la municipalité du même nom, afin de découvrir la production de farines biologiques fabriquées à partir de céréales cultivées localement. L'arrêt de l'après-midi s'effectuera à la Ferme Estermann à St-Anicet, désignée à plusieurs reprises par Lactanet comme ayant le meilleur troupeau laitier au Canada.



Cet événement est gratuit pour les membres du SYRAE et est offert au coût de 100 \$ aux non-membres. Le trajet en autocar partira des bureaux de l'UPA-Estrie, et le dîner est inclus. Pour tous les détails et vous inscrire, consultez la page [Facebook du SYRAE](#)

La formation continue, on y tient!

Le saviez-vous? Le conseil d'administration du Syndicat de la relève agricole de l'Estrie souhaite offrir un avantage additionnel à ses membres en soutenant financièrement leur formation continue. Tout membre en règle du SYRAE peut demander un remboursement de ses frais d'inscription à une formation continue, jusqu'à concurrence de 150 \$. Information : Dominique Desautels, conseillère à la vie syndicale d-desautels@upa.qc.ca, ou 819 346-8905, poste 5135.

Des Agricultrices de l'Estrie reconnues!

Valérie Giguère, conseillère à la vie syndicale

Le Gala des Agricultrices du Québec a eu lieu le 14 octobre dernier. L'Estrie était très fière d'être représentée par deux belles candidatures. Tout d'abord, Camille Lussier était candidate pour le prix Clin d'œil à la relève. En tant qu'ambassadrice de la saine pratique agricole, de l'environnement, de la lutte aux changements climatiques, de l'approvisionnement local et de la souveraineté alimentaire, Camille s'engage à prendre soin de son environnement et à éduquer les gens de son entourage; une carotte à la fois!

La 2^e candidate, Émilie Turcotte-Côté, des Jardins d'etc. a remporté le prix Rayonnement Perspective+. Le principal défi qu'elle rencontre est de trouver le temps de s'impliquer tout en étant mère de jeunes enfants et propriétaire unique de sa ferme. Elle prend malgré tout le temps de s'impliquer, car elle veut apporter son expertise et son temps au bénéfice de la société. Félicitations Émilie!



Émilie Turcotte-Côté, Véronique Guizier-Erb et Camille Lussier

Soulignons du même souffle que Véronique Guizier-Erb, présidente des Agricultrices de l'Estrie, a été élue 1^{re} vice-présidente des Agricultrices du Québec pour un mandat d'un an.



Notre traditionnelle Journée pour Elles est de retour!

Elle se tiendra le **jeudi 30 novembre** au Verger le Gros Pierre à Compton. Suivez notre page Facebook pour ne rien manquer.

Mieux vaut prévenir dès la conception de votre projet

Danielle Jean, conseillère en communications, MRC du Haut-Saint-François en collaboration avec la Réserve internationale de ciel étoilé du Mont-Mégantic

Le gouvernement du Québec a lancé une série de mesures pour une plus grande autonomie alimentaire, dont une stratégie pour [développer la production en serre](#). Afin d'assurer un développement harmonieux de cette production sur notre territoire, la MRC du Haut-Saint-François, partenaire de la [Réserve internationale de ciel étoilé du Mont-Mégantic](#) (RICEMM), a ajouté des mesures spécifiques depuis mars 2022 dans son [règlement pour contrer la pollution lumineuse](#).

Les mesures contenues dans ce règlement, élaborées en collaboration avec la RICEMM, font du Haut-Saint-François une référence dans le domaine. Elles ont d'ailleurs inspiré le MAPAQ dans l'élaboration de sa [fiche, disponible sur Agri-Réseau](#). Les trois membres de la RICEMM (le **Haut-Saint-François**, le **Granit** et la Ville de **Sherbrooke**) sont désormais dotés d'une telle réglementation.

Notre règlement ne vise en aucun cas à empêcher la production en serre, mais plutôt à l'encadrer afin de préserver le ciel étoilé et les bienfaits qu'ils apportent autant aux humains qu'à la faune et à la flore. D'ailleurs, l'enjeu d'acceptabilité sociale est bien réel dans ce domaine et il est tout à l'avantage du producteur de concevoir son projet afin d'atténuer les problèmes liés à la pollution lumineuse et ainsi préserver la cohabitation harmonieuse avec la communauté.

Production en serre avec éclairage contrôlé

Inconvénient : VS

-Hausse des coûts de construction

Avantages :

-Économies de chauffage

-Économies d'éclairage (électricité)

-Acceptabilité sociale

-Notoriété en tant qu'entreprise responsable et respectueuse, ambassadrice des bonnes pratiques

-Préservation environnementale du ciel étoilé et de la nuit

Quelques mesures d'atténuation :

- [Écrans occultants](#) ;
- Interception de la lumière à l'intérieur de la serre (déflecteurs, surfaces non réfléchissantes, positionnement des sources de lumière par rapport au couvert végétal, haie végétale) ;
- Limitation des périodes d'éclairage en soirée et la nuit ;
- Répartition des périodes d'éclairage autour de la photopériode naturelle ;
- Conception et sélection de systèmes d'éclairage atténuant la pollution lumineuse (modulables, points d'émission moins nombreux, faibles en lumière bleue, etc.)

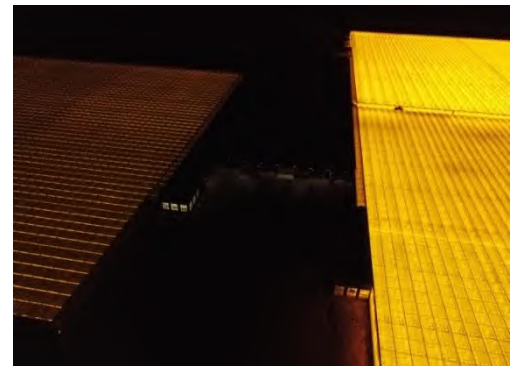


Image aérienne d'une serre. Écrans occultants fermés à gauche et ouverts à droite.

Photo : Martin Aube, Cégep de Sherbrooke

Quelques programmes de financement :

- [Soutien au développement des entreprises serricoles](#)
- [Programme d'aide financière pour favoriser le développement des serres](#)
- [Programme de soutien au développement des entreprises serricoles](#)
- [Initiative ministérielle pour le développement des serres](#)

Les rideaux occultants sont admissibles dans les 3^e et 4^e programmes cités ci-dessus. Prenez note que ce ne sont pas tous les projets et promoteurs qui sont admissibles. Pour un projet de grande envergure, Investissement Québec peut être partenaire (plutôt que le MAPAQ). Dans tous les cas, nous vous invitons à communiquer avec la [direction régionale de l'Estrie du MAPAQ](#) afin de discuter des aspects techniques et réglementaires de construction ou de modernisation de serres. Pour toute question concernant le règlement pour contrer la pollution lumineuse, contactez votre municipalité.

Toutes les références (soulignées dans le texte) sont disponibles dans la version électronique sur le site de la MRC du Haut-Saint-François



Retour sur l'assemblée générale annuelle des PPAE

Jasmine Maurice, conseillère à la vie syndicale



Près de 100 personnes étaient réunies le 26 septembre dernier à Cookshire-Eaton pour l'assemblée des Producteurs et productrices acéricoles de l'Estrie (PPAE) et l'assemblée de groupe visé par le Plan conjoint. Les membres ont entre autres, élu leurs représentants. Félicitations à André Campeau, Jonathan Blais et François Rhéaume pour leur réélection. Nous souhaitons également la bienvenue à Rémi Philippon. Un énorme merci à Francis Mathieu pour toutes ses années d'implication. Les Producteurs et productrices acéricoles du Québec ont présenté les dossiers de l'heure dont l'état des ventes et de la réserve stratégique, le classement du sirop d'érable et sa qualité, le contingentement, la fiche d'enregistrement, les terres publiques ainsi que la communication et la promotion. La présentation est disponible sur ppaq.ca à l'onglet [Tournée des régions](#).

Visite des étudiants en acériculture

Jonathan Blais, président des PPAE, et Jasmine Maurice, conseillère à la vie syndicale, ont rencontré des étudiants du programme Production acéricole du CRIFA. L'objectif était de les informer sur les contingents, la réglementation, la production et sur les différentes opportunités d'emploi qui s'offrent à une main-d'œuvre bien formée à l'école.



Jonathan Blais à droite, accompagne les étudiants en Production acéricole du CRIFA

Poutine « cochonne » pour Au cœur des familles agricoles (ACFA)

Jasmine Maurice, conseillère à la vie syndicale

Les Éleveurs de porcs de l'Estrie en collaboration avec plusieurs partenaires ont remis 27 625 \$ à l'ACFA. Ce montant a été recueilli lors d'une journée spéciale à la boucherie Le Porc des Roy de Danville durant laquelle un montant était prélevé pour chaque poutine « cochonne » vendue.

Les dons remis à l'ACFA servent à offrir des services psychosociaux de première ligne. Chaque don fait une différence réelle et directe dans la vie des producteurs et productrices agricoles du Québec et de leurs familles. Vous avez envie vous aussi de faire une différence? Dirigez-vous sur le site acfareseaux.gc.ca. Cliquez sur Faire un don. Inscrivez dans la section réservée aux commentaires que vous souhaitez destiner votre don à l'Estrie.

Les personnes présentes ont également eu la chance de vivre une expérience immersive 360° en visitant une porcherie de la région avec des lunettes de réalité virtuelle.



Sébastien Pagé et Ève St-James

Journée laitière de l'Estrie

Taxes incluses, plus frais de service

Producteur : 40 \$

Étudiant : 25 \$

Intervenant : 55 \$

Pour vous inscrire : lepointdevente.com

ou numérisez le code QR avec votre téléphone

Date limite d'inscription pour le dîner inclus : 21 novembre 2023



Pavillon Sévigny du Centre de recherche et de développement de Sherbrooke (CRDS)
2000, rue Collège (route 108), Sherbrooke Qc J1M 1C8



Horaire :

9 h **Accueil**

9 h 30 **Mot de bienvenue et présentation de la nouvelle stratégie de la science d'Agriculture et Agroalimentaire**

Canada (AAC) Alain Giguère, directeur délégué, CRDS

9 h 45 **Visite virtuelle des champs et du complexe laitier du CRDS**

Stéphanie Durand, agr., gestionnaire d'exploitation de recherche agricole, CRDS

10 h **Améliorer les chances de succès en plantes fourragères pérennes**

Marie-Pier Landry, agr., chargée de projet en plantes fourragères pérennes, CIARC

Julie Lajeunesse, agr., M.Sc. en plantes fourragères et petits fruits, AAC

11 h **Nouveaux indices génétiques et profil de la vache optimale**

Guillaume Gervais, planificateur aux ventes et représentant serviceconseil, CIAQ

12 h **La longévité : comment y arriver**

Jean-Marc Carbonneau, producteur, Ferme Carbonneau enr.

12 h 15 **Dîner**

13 h 15 **Portrait des marchés des bovins de réforme et des veaux laitiers**

Anaïs Gingras, agr., agente de mise en marché pour le secteur bovin de réforme et veau laitier, Les Producteurs de bovins du Québec

14 h **Bénéfices et freins potentiels à la biodigestion**

Julie Duquette, agr., conseillère en environnement, Fédération de l'UPA-Estrie

14 h 15 **Présentation de la ferme Des Sommets**

14 h 30 **Présentation du biodigester et départ pour les visites**

Faites un choix parmi les 3 sites à visiter en après-midi :

- Biodigester du CRDS, Sherbrooke
- Ferme Carbonneau enr., Coaticook
- Ferme Des Sommets, Ascot Corner

Ça bouge dans vos syndicats locaux

p. 17 à 19

Les brèves du Val-Saint-François et de Sherbrooke

Valérie Giguère, conseillère à la vie syndicale



Le Syndicat local du Val-Saint-François et de Sherbrooke tient à souhaiter la bienvenue à deux nouveaux administrateurs : **Cynthia Gagnon** (Bonsecours, Lawrenceville et Ste-Anne-de-la-rochelle) et **Denis Lussier** (Cleveland, Richmond et St Claude).

Les producteurs du Val-Saint-François sont invités au forum final du PDZA de la MRC qui s'intitule Des idées à l'action. Suivant les consultations qui ont eu lieu cette année dans le cadre de la révision du PDZA, un nouveau plan de développement sera présenté le **16 novembre** prochain sous forme d'ateliers interactifs de 16 h à 19 h, à la Salle communautaire de Richmond, situé au 820, rue Gouin à Richmond. Cet événement sera une occasion privilégiée de se retrouver et discuter entre collaborateurs.

Bouchées et breuvages seront servis. Information : Valérie Giguère, vgiguere@upa.qc.ca.

L'UPA de Frontenac accueille une nouvelle administratrice

Sandy Lalancette, conseillère à la vie syndicale



Lors de l'assemblée générale annuelle du 4 octobre dernier, le conseil d'administration du Syndicat de l'UPA de Frontenac a eu le plaisir d'accueillir **Karine Richard**, une nouvelle productrice agricole.

Karine est copropriétaire avec son conjoint de la Ferme Stéka. Leur projet a débuté officiellement à l'automne 2021 en production bovine. Karine et son conjoint rêvaient de transmettre leur passion de l'agriculture et des animaux à leurs trois filles. Pour le couple, les avantages de la campagne sont nombreux. Karine relate que le plaisir de voir les animaux brouter tranquillement dans les pâturages n'a pas de prix. Travailler avec les animaux est ce qui lui plaît le plus dans le milieu agricole. Les journées se suivent, mais ne se ressemblent jamais lorsqu'on travaille avec du vivant.



Karine est une fille d'action. C'est pour cette raison qu'elle désirait s'impliquer au sein de l'UPA de Frontenac. Ses grandes qualités sont l'écoute et l'entraide. Selon elle, il est plus favorable de travailler ensemble que de rester isolé chacun sur sa ferme. Les membres du conseil d'administration sont très heureux d'accueillir Karine au sein de l'organisation. Il y a fort à parier que sa vivacité saura faire rayonner l'ensemble du conseil d'administration.

Bienvenue aux nouveaux membres du CA du Granit

Sandy Lalancette, conseillère à la vie syndicale



Le Syndicat local de l'UPA du Granit est heureux d'accueillir deux nouveaux membres à son conseil d'administration.

Caroline Vallée, Ferme La Vallée du coin SENC. Caroline a grandi sur une ferme laitière, ovine et porcine. Après ses études, Caroline a choisi de revenir étudier en production laitière au Centre de formation professionnelle de St-Anselme. Au tournant de l'an 2000, Caroline fait le choix de ne pas reprendre l'entreprise de ses parents et s'investit finalement dans d'autres domaines. La pandémie a permis à Caroline et à sa fille, Laurence Nadeau, de se lancer en production ovine en 2022. Ce que Caroline aime de l'agriculture c'est la proximité avec la nature et les animaux ainsi que l'émerveillement renouvelé chaque saison des agnelages. Caroline est une femme impliquée qui se tient informée et qui aime partager ses expériences et ses connaissances. Au sein du Syndicat local, Caroline aspire à faire avancer les dossiers préoccupants, à dynamiser le syndicalisme agricole et surtout, à développer chez les membres un sentiment d'appartenance envers nos instances démocratiques.



Alexandre Lavoie, Ferme Terre et Vent. Après avoir suivi une formation au CRIFA à Coaticook, Alexandre a décidé de s'investir dans son projet agricole. Vivre de sa terre donne un sens à sa vie puisqu'il nourrit les gens et contribue à leur bien-être. Alexandre a choisi de devenir producteur d'ail biologique. Il en fait aussi la transformation pour offrir de l'ail noir à ses clients. Être son propre patron lui apporte un sentiment de liberté jumelé au plaisir de travailler dehors; en connexion avec la terre. Si Alexandre a voulu s'impliquer dans les instances démocratiques de l'UPA du Granit, c'est parce qu'il désire faire avancer les dossiers qu'il juge importants, comme l'agriculture biologique et l'achat local. Depuis 10 ans maintenant, Alexandre articule ses actions et son propos dans le but de favoriser l'autonomie alimentaire et offrir à sa clientèle des produits de qualité dont il est très fier.



Offrir des occasions de socialiser aux productrices et aux producteurs agricoles



Jasmine Maurice, conseillère à la vie syndicale

Afin de favoriser les liens et les échanges entre producteurs et productrices, l'UPA Des Sources a organisé une activité estivale pour une deuxième année consécutive. Ce fut l'occasion pour les producteurs et les productrices ainsi qu'à leur famille de prendre un moment de répit tout en discutant avec leurs collègues. Un grand merci à nos hôtes Robert Couture et Mado Lemay et à nos cuisiniers François Bélisle et Lise Chartier.



Retour sur l'assemblée générale annuelle

Lors de l'assemblée générale annuelle du Syndicat local de l'UPA Des Sources du 20 septembre dernier, David Tougas, spécialiste des questions énergétiques de l'Union a présenté une conférence sur le développement des projets éoliens. Il a expliqué les éléments à surveiller lorsqu'un promoteur se présente à la ferme. Un guide vous est d'ailleurs proposé sur le site de l'Union www.upa.qc.ca/producteur/outils-et-ressources dans la section [Infrastructures et transport d'énergie](#).

Nous tenons à féliciter **Alexandre Laroche** qui a été réélu à titre de vice-président ainsi qu'à **Éric Clément, Nancy Bernier, Dennis Castonguay** et **Léandre Corriveau** pour leur réélection. **Gilles Fréchette** se joint également au conseil d'administration.

Par ailleurs, un poste demeure disponible (mandat de 1 an). Contactez-nous et nous vous accueillerons avec plaisir.

Les producteurs du Haut se démarquent



Lise Got, conseillère à la vie syndicale

Portes ouvertes de l'UPA

Le conseil d'administration du Syndicat local de l'UPA du Haut-Saint-François tient à féliciter **Jason Lessard** et **Sammuel Tanguay**, de la ferme Maraîchers de l'or vert, d'avoir ouvert les portes de leur entreprise aux visiteurs le 10 septembre dernier. Sammuel et Jason ont permis à plusieurs centaines de personnes de découvrir une ferme maraîchère dynamique ancrée dans sa communauté.



Des agricultrices inspirantes

Félicitations à **Camille Lussier** de la ferme Les Hôtes Épinettes de Cookshire-Eaton et à **Émilie Turcotte-Côté** des Jardins d'etc. à Bury pour leur nomination au Gala des Agricultrices du Québec. Par votre personnalité et vos projets dynamiques, vous faites rayonner le Haut-Saint-François.

Deux nouvelles productrices au conseil d'administration

Le Syndicat local est heureux d'accueillir deux nouvelles administratrices dans son conseil d'administration. **Marie-Pier Lavallée-Guérin** (Ferme du Luçois à Bury) occupe le poste de territoire de Bury-Lingwick et **Arianne Caron** (Ferme le Sabot d'Or à Cookshire-Eaton) occupe le poste Autres productions animales ou végétales. **Michel Villeneuve, Éric Decubber** et **Marypascal Beauregard** ont été réélus. Félicitations!



Automne occupé pour les événements gourmands de l'Estrie!

Valérie Martin, responsable administrative et aux communications

Conseil de l'industrie bioalimentaire de l'Estrie

Dans les dernières semaines, la région de l'Estrie a été choyée par l'abondance d'événements mettant en valeur les produits locaux et gourmands. La Fête des vendanges de Magog a vécu un record d'achalandage. Le Pop-Up des Fermes & Restos de Bromont a mis de l'avant la relation entre les producteurs et restaurateurs hyperlocaux. La Grande Coulée d'Orford et le Festival des bières de Waterloo ont mis en lumière les Brasseurs des Cantons. Les Folies gourmandes ont accueilli plus de 45 exposants agroalimentaires de la MRC Haute-Yamaska. La 1^{re} édition de Dégustez Mégantic proposait un parcours touristique gourmand regroupant 16 producteurs et transformateurs locaux. Les Comptonales ont accueilli plus d'une trentaine d'exposants gourmands à sept destinations différentes. De nombreux autres événements ont eu lieu à travers la région, en plus de l'offre que proposent les 32 marchés publics de l'Estrie du jeudi au dimanche!

Paniers cadeaux gourmands et surtout... estriens!

Le temps des Fêtes arrive à grands pas et les Espaces boutiques vous offrent de confectionner vos paniers cadeaux à partir des produits des entreprises membres Créateurs de saveurs Cantons-de-l'Est. Dès maintenant, vous êtes invités à communiquer avec les Espaces boutiques pour faire préparer vos cadeaux selon vos goûts et votre budget. Demandez un panier cadeau avec des produits des Créateurs de saveurs Cantons-de-l'Est lors de votre commande! Consultez l'offre des Espaces boutiques sur le site createursdesaveurs.com.



Cohorte agrotouristique expérience client

Pour la 2^e année consécutive, sept entreprises adhérentes Créateurs de saveurs Cantons-de-l'Est termineront bientôt leur processus d'amélioration de l'expérience-client en collaboration avec la consultante et sommelière, Nadia Dufour. Des rencontres avec la consultante mèneront à un diagnostic complet, des recommandations et de l'accompagnement selon les besoins identifiés. Les entreprises sont guidées afin de bonifier la visite des clients, améliorer l'efficacité de la signalisation et des infrastructures et offrir une expérience unique. L'objectif principal de ces deux premières cohortes était d'augmenter l'attractivité de la région par la création d'expériences de visites exceptionnelles chez les producteurs et transformateurs estriens.

Créateurs de saveurs Cantons-de-l'Est se refait une beauté!

Les partenaires bioalimentaires de l'Estrie travaillent depuis plusieurs mois sur l'Entente sectorielle de développement du bioalimentaire, afin de choisir des projets qui auront un impact. Le projet de bonification de la marque Créateurs de saveurs Cantons-de-l'Est a été approuvé et est déjà entamé. Toute l'équipe est bien heureuse de débiter cette nouvelle ère de l'identifiant régional. Restez à l'affût!

Pour ne rien manquer des projets du CIBLE et de Créateurs de saveurs Cantons-de-l'Est, abonnez-vous à l'infolettre au www.createursdesaveurs.com ou rendez-vous sur [Facebook](#), [Instagram](#) et [TikTok](#)