

# SOLIDARITÉ agricole

**UPA** POUVOIR NOURRIR  
POUVOIR GRANDIR  
Estrie  
L'Union des producteurs agricoles

Avril 2024  
Vol. 37, n° 2

## De l'autonomie à la survie? Non



Michel Brien, président

Le revenu net agricole québécois est au plus bas. Du jamais vu depuis 1938.

Le budget du Québec n'a pas apporté les solutions urgentes requises demandées maintes fois par l'Union. Il y a bien eu quelques montants annoncés pour l'agriculture, mais rien pour écrire à sa mère. Et surtout, la part du budget du Québec consacré à l'agriculture est toujours de moins de 1 %.

Pendant ce temps, les exigences envers les entreprises agricoles continuent d'augmenter malgré la promesse de réduire la paperasse. Bien-être animal, changements climatiques, pratiques agroenvironnementales sont des exemples d'améliorations souhaitables. Avec l'aide de conseillers et un financement mieux adapté, imaginez ce que nous pourrions réaliser!

Je suis surpris que le budget parle d'optimiser les services du ministère de l'Agriculture, des Pêcheries et de l'Alimentation du Québec (MAPAQ). Ce ministère a pourtant déjà fait bien du ménage. Si ça se poursuit, les bureaux vont se vider. Rappelons au premier ministre, François Legault, qu'il souhaitait améliorer l'autonomie alimentaire du Québec. Il vaudrait mieux y investir rapidement afin d'éviter de remplacer le concept par celui de survie agricole.

### Complémentaires dans l'action

Alors que certaines régions manifestent leur mécontentement, d'autres, comme l'Estrie, ont commencé par rencontrer les députés

pour les sensibiliser. Nos stratégies complémentaires maintiennent la pression.

Nos demandes visent notamment à faire avancer rapidement les modifications réglementaires nécessaires à l'amélioration des services d'abattage pour les petits producteurs. D'ailleurs, ce que l'Union a proposé au MAPAQ est déjà en place en Colombie-Britannique. Pas besoin de réfléchir longtemps. Inspirons-nous. Ça presse!

**Régler cet enjeu serait bon pour les producteurs, les abattoirs, les transformateurs, éviterait du gaspillage et aiderait même à la sécurité alimentaire de la population. On ne demande pas d'argent, mais du courage politique.**

En attendant que ça bouge, un appel à votre conseiller financier peut vous aider à sortir d'une impasse. Ne remettez pas cet appel à demain.

Enfin, le milieu agricole sait se prendre en main et peut être fier de soutenir à bout de bras ses services d'aide pour la détresse psychologique. La travailleuse de rang d'Au cœur des familles agricoles (ACFA) est là pour vous. Ne vous gênez jamais pour demander de l'aide au 450 768-6995.

Soyez assurés que les administrateurs et les employés n'ont pas les bras croisés. Tous suivent de près la situation et vous tiendront informés si des manifestations devaient s'ajouter.

*Michel Brien*

### SOLIDARITÉ AGRICOLE

Périodique produit et publié par la  
Fédération de l'UPA-Estrie  
4300, boul. Bourque, Sherbrooke, Qc J1N 2A6  
819 346-8905 (fabrication syndicale)

[www.estrie.upa.qc.ca](http://www.estrie.upa.qc.ca)

Distribution : fermes familiales de l'Estrie  
Tirage : 3 125 exemplaires  
Dépôt légal : ISSN 1488-4372  
Envois poste-publication no de convention : 40026310

### ESPACES PUBLICITAIRES

Demandez nos tarifs

### ANNONCEZ VOS ACTIVITÉS

Valéry Martin 819 346-8905  
[vmartin@upa.qc.ca](mailto:vmartin@upa.qc.ca)

Date de tombée : 23 mai 2024  
Date de parution : 13 juin 2024

### DANS CE NUMÉRO :

Lutte locale à l'insécurité alimentaire....3  
Hydro modernise le réseau de l'Estrie..5  
Portrait de Joshua Mathieu-Lacroix..... 12  
David Beauvais préside la FRAQ ..... 13  
Savourez les Cantons..... 17

## Bienvenue aux nouveaux membres\*

#	Entreprises	Production	Syndicat local
1.	9197-3826 Québec inc.	Acéricole	Granit
2.	9479-8709 Québec inc.	Acéricole	Coaticook
3.	Francis Bibeau	Grains	Memphrémagog
4.	Cajoler SENC	Maraîchère et foin	Haut-Saint-François
5.	Stéphane Demers	Acéricole	Val-Saint-François et Sherbrooke
6.	Érablière Ashby Ferland inc.	Acéricole	Memphrémagog
7.	Érablière du Lac Libby SENC	Acéricole	Memphrémagog
8.	Érablière Ékona SENC	Acéricole	Granit
9.	Ferme Kafran inc.	Bovine et grains	Coaticook
10.	Ferme Lexya et Fils inc.	Grains	Val-Saint-François et Sherbrooke
11.	Ferme Maple Drive inc.	Grains	Memphrémagog
12.	Ferme Progen inc.	Laitière et bovine	Coaticook
13.	Mark Lachance	Acéricole	Granit
14.	Patrice Lapointe	Acéricole	Haut-Saint-François
15.	Clermont Payeur	Acéricole	Haut-Saint-François
16.	Martin Thibault	Foin	Haut-Saint-François

\*Un nouveau membre est un producteur (nouvelle entreprise) ayant signé volontairement son bulletin d'adhésion depuis la dernière parution.

## Portes ouvertes le 8 septembre Recrutement de fermes hôtes



Les Portes ouvertes seront de retour partout au Québec le dimanche **8 septembre**. Nous sommes à la recherche de trois fermes intéressées à représenter l'Estrie.

Pour accueillir les visiteurs sur votre ferme à cette occasion, certains critères doivent être respectés.

- Être en règle avec l'Union et les spécialités.
- Être en règle avec Attestra si vous avez des animaux.
- Avoir envie d'expliquer votre travail quotidien et les enjeux qui vous interpellent au grand public, au nom de l'UPA.
- Avoir l'appui de votre syndicat local.
- Remplir tout autre critère qui peut s'appliquer en fonction des différentes productions, notamment sur la biosécurité.

### Priorités régionales de sélection

- Si plus de trois fermes sont intéressées, nous prioriserons des fermes ne faisant pas de vente directe. Celles qui en font bénéficient déjà de moments privilégiés avec leur clientèle.
- Les fermes situées sur les territoires des syndicats locaux suivants seront priorisées, car leur participation remonte à plusieurs années : Coaticook, Memphrémagog, Val-Saint-François et Sherbrooke, Des Sources.

Un budget de 1 500 \$ est octroyé pour vous aider dans votre organisation. De plus, nous vous fournirons un chapiteau de 20' x 20' ainsi qu'une toilette chimique. Il est aussi possible de solliciter des commanditaires. Votre syndicat local peut aussi s'impliquer de différentes façons. Tout comme vos voisins et vos fournisseurs.

Vous êtes intéressés ou vous avez simplement des questions? Contactez Valéry Martin, conseillère aux communications, **avant le 15 avril** au 819 346-8905, poste 5143 ou à [vmartin@upa.qc.ca](mailto:vmartin@upa.qc.ca).

# S'approvisionner localement pour lutter contre l'insécurité alimentaire

Émilie Dugré, coordonnatrice de l'approvisionnement régional  
Moisson Estrie



L'insécurité alimentaire gagne du terrain partout au Québec. En Estrie, les organismes communautaires observent une recrudescence significative des demandes d'aide alimentaire. L'augmentation du coût de la vie, le prix de plus en plus élevé des aliments et la hausse importante des sommes requises pour se loger sont tous des facteurs favorisant l'apparition d'un nouvel achalandage vers les ressources d'aide alimentaire. Cette demande croissante engendre une pression supplémentaire sur les organismes. Ceux-ci doivent être de plus en plus créatifs afin d'augmenter le volume et la diversité de denrées recueillies. Une part de plus en plus substantielle du budget des organismes est affecté aux achats de denrées périssables et non périssables. Cette pression financière supplémentaire sur les organismes s'exerce dans un contexte de sous-financement chronique. Les organismes accrédités, tout comme Moisson Estrie, investissent une part toujours plus grande en temps, en argent et en ressources afin de mieux répondre à la demande. Malgré tout, il existe toujours un écart entre la demande en aide alimentaire et la capacité à y répondre adéquatement.

C'est dans ce contexte que le projet **Approvisionnement et sécurité alimentaire** a pris forme, sous l'impulsion de Moisson Estrie et de SOS Dépannage Moisson Granby, en collaboration avec différents acteurs régionaux dont la Fédération de l'UPA-Estrie et le Conseil de l'industrie bioalimentaire de l'Estrie (CIBLE).



Une des stratégies d'approvisionnement envisagées est de miser sur l'achat local de certaines denrées; principalement la viande, les œufs, les fruits et les légumes. Il s'agit d'une opportunité intéressante pour les acteurs du milieu agroalimentaire de développer un partenariat simplifié avec les producteurs agricoles et les abattoirs certifiés régionaux, tout en investissant directement dans le système agroalimentaire estrien et en fournissant un soutien à une économie de proximité.

En définitive, ce projet aura des retombées positives à long terme; tant sur la résilience des communautés face aux situations de crise (climatiques, sanitaires, etc.) qui perturbent nos façons de faire que sur la capacité d'action des organisations concernées par la sécurité alimentaire du territoire.

À l'automne 2023, Moisson Estrie et Moisson Granby ont tenu un forum régional sur le thème de la sécurité alimentaire et des défis d'approvisionnement en denrées. L'événement a rassemblé 120 acteurs des secteurs agroalimentaires, socio-économiques, communautaires, de la santé et du milieu politique. Ensemble, ils ont établi les bases du déploiement d'un projet régional de stratégies d'approvisionnement répondant d'une part aux besoins des organismes et d'autre part, en prenant en compte les réalités propres à chacune des MRC de l'Estrie. Un comité de travail a été formé. La Fédération de l'UPA-Estrie y est représentée par Sandy Lalancette, conseillère à la vie syndicale.

Le projet est donc sur les rails. Nous vous tiendrons informés des avancées et des opportunités pour vos entreprises au cours des prochains mois.





Plusieurs formations seront ajoutées en cours d'année!  
Consultez l'offre et inscrivez-vous via [uplus.upa.qc.ca](http://uplus.upa.qc.ca)  
ou par courriel auprès de Valérie Giguère à [rfaestrie@upa.qc.ca](mailto:rfaestrie@upa.qc.ca)



GESTION D'UNE ENTREPRISE AGRICOLE

Titre du cours	Durée	Lieu	Date	Coût*
Attestation d'études collégiales (AEC)- Gestion d'entreprise agricole		Cégep de Sherbrooke, consultez <a href="http://www.cegepsherbrooke.qc.ca/aec-gea">www.cegepsherbrooke.qc.ca/aec-gea</a>		
Lancement d'une entreprise agricole (ASP)	330 h	En ligne sous forme de coaching individuel		150 \$
Développer sa créativité sur les réseaux sociaux	3 h	En ligne	Printemps	90 \$/180\$
Comment percer le marché institutionnel	6 h	Sherbrooke	9 avril	100 \$/200 \$

PRODUCTION ACÉRICOLE

Titre du cours	Durée	Lieu	Date	Coût*
Aménagement acérico-forestier	7 h	À déterminer	Juin	70 \$/140 \$

PRODUCTION ANIMALE

Titre du cours	Durée	Lieu	Date	Coût*
Initiation à la tonte de moutons	11 h	St-François-Xavier-de-Brompton	19-20 avril	350 \$/700 \$

PRODUCTION HORTICOLE

Titre du cours	Durée	Lieu	Date	Coût*
Implantation d'une forêt nourricière	6 h	Orford	2 juin	75 \$/150 \$
Introduction à la culture de champignons	6 h	Orford	19 juin	75 \$/150 \$

Avec la participation financière du gouvernement du Québec

\*Coût producteur / coût non-producteur



Le Syndicat de la relève agricole de l'Estrie rembourse un montant de 150 \$ par année à ses membres applicable sur les formations.

9 AVRIL 2024 9 h à 16 h

**COMMENT PERCER LE MARCHÉ INSTITUTIONNEL?**

Formation pour les entreprises bioalimentaires

Fédération de l'UPA - Estrie  
4300, boul. Bourque, Sherbrooke



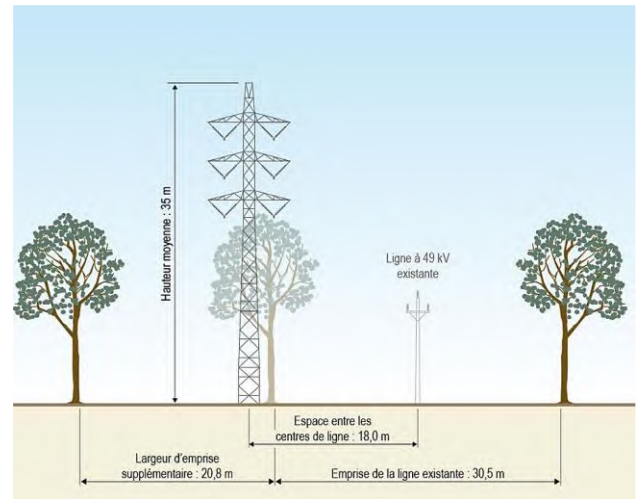
## Réseau électrique

# Plusieurs chantiers d'envergure à venir en Estrie

Lise Got, conseillère à l'aménagement

Le réseau électrique fonctionne au maximum de sa capacité et parfois même au-delà dans certains secteurs de la région. Certaines composantes du réseau sont vétustes et la demande en électricité continue de croître. Hydro-Québec travaille donc sur un grand projet nommé Modernisation du réseau de l'Estrie qui vise une vaste mise à niveau des installations. D'ici 20 ans, plusieurs postes et lignes électriques seront construits, agrandis ou démantelés. Pour suivre les grandes étapes et l'évolution du projet : [hydroquebec.com/projets/modernisation-reseau-estrie](https://hydroquebec.com/projets/modernisation-reseau-estrie).

Sur notre territoire, le projet de modernisation se concrétisera par l'implantation d'un nouveau poste à Bonsecours et par la construction d'une nouvelle ligne le reliant à Stukely-Sud. Également, le nouveau poste de Bolton doit être construit aux alentours de Bolton-Est ainsi que la ligne qui l'alimente depuis Eastman.



## Ligne Bonsecours-Stukely-Sud

La nouvelle ligne entre Bonsecours et Stukely-Sud est actuellement en processus d'obtention des autorisations gouvernementales. La construction devrait débuter en 2025 en vue d'une mise en service en 2026. Cette ligne, d'une longueur de 20 km, se situera en totalité en zone agricole. Vous pouvez visualiser le tracé et consulter des simulations visuelles de l'implantation des pylônes dans le paysage via le site du projet à la section [Nouveau poste de Bonsecours et sa ligne](#).

À titre de propriétaire touché, si vous vivez des problèmes durant les discussions avec Hydro-Québec ou durant les travaux, n'hésitez pas à contacter votre conseillère à l'aménagement, Lise Got, au 819 346-8905, poste 5108.

## Nouveau poste de Bolton et sa ligne (Bolton Est)

La localisation du nouveau poste de transformation et l'implantation de la nouvelle ligne sont encore à l'étude et feront l'objet de discussions dans les mois et années à venir. Si vous avez des préoccupations pour vos activités agricoles et forestières qui pourraient être impactées dans ce secteur, n'hésitez pas à contacter votre conseillère à l'aménagement. Vous pouvez suivre l'évolution sur projet sur le site web du projet [Modernisation du réseau de l'Estrie](#).

## Projets éoliens en milieux agricole et forestier

Les promoteurs de projets éoliens s'affairent actuellement en Estrie pour rencontrer les propriétaires de terres et conclure des ententes d'octroi d'options en vue du prochain appel de projets d'Hydro-Québec.

D'un point de vue collectif, pour l'Union et pour l'UPA-Estrie, les terres agricoles devraient être utilisées strictement pour des activités agricoles. Les projets éoliens devraient donc s'implanter hors de la zone agricole. Les pertes de superficies agricoles causées par de tels projets sont irremplaçables.

D'un point de vue individuel, certains producteurs font le choix d'accepter l'implantation d'éoliennes sur leur terrain. L'Union a produit un document intitulé [Développement éolien en milieux agricole et forestier](#) pour outiller les producteurs agricoles et forestiers. Il précise les éléments et les clauses à surveiller dans les contrats avant de procéder à la signature. Quelles sont les obligations des producteurs agricoles? Quelles sont les obligations que devraient assumer les promoteurs? Etc. Retrouver cette fiche d'information sur [www.upa.qc.ca/producteur](http://www.upa.qc.ca/producteur) à l'onglet Outils et ressources. Cliquez sur la section Infrastructures de production et transport d'énergie.

# Nouveau coordonnateur en ressources humaines et main-d'œuvre agricole au Centre d'emploi agricole de l'Estrie

Etienne Frémond, directeur régional

Steven Lemay qui occupait le poste de conseiller à la main-d'œuvre agricole au Centre d'emploi agricole (CEA) de l'Estrie agit désormais en tant que coordonnateur en ressources humaines et en main-d'œuvre agricole au CEA Estrie.



Ce nouveau poste ajoute principalement comme tâche à Steven d'épauler la direction de la Fédération de l'UPA-Estrie dans l'élaboration de stratégies nécessaires au développement du CEA de l'Estrie et de réaliser des outils de suivis d'objectifs comme le plan d'action et les redditions de compte.

Nous lui souhaitons bonne chance dans ses nouvelles tâches!

*Pour vos besoins en gestion d'entreprise agricole...*



**NOUS SOMMES LÀ POUR VOUS.**

**Groupe conseil agricole de l'Estrie**

[gcaestrie@gcaq.ca](mailto:gcaestrie@gcaq.ca) - 819 849-7433

DEP

*Production acéricole*

2 octobre 2024

<https://legranit.csshc.gouv.qc.ca>

819 583-5773, poste 2200

En alternance travail-études à 3 jours semaine

 CENTRE DE FORMATION PROFESSIONNELLE  
**LE GRANIT**  
LAC-MÉGANTIC

DEP

*Aménagement de la forêt*

19 AOÛT 2024

FORMATION RÉMUNÉRÉE À 100 %

Possibilité d'allocation de logement jusqu'à un maximum de 400 \$/mois

En alternance travail-études

 CENTRE DE FORMATION PROFESSIONNELLE  
**LE GRANIT**  
LAC-MÉGANTIC

# Gagnants du concours Ma ferme, mon monde 2023

Karina Bourque, technicienne en ressources humaines  
Centre d'emploi agricole de l'Estrie

Le Grand prix du jury du concours Ma ferme, mon monde 2023 est décerné à la [Vallée du Moulin](#), 1<sup>er</sup> producteur de figes biologiques au Québec. Organisé par AGRICARRIÈRES, ce concours souligne le travail des entreprises agricoles qui ont pris la décision d'investir du temps et de l'énergie à la mise en place de bonnes pratiques de gestion des ressources humaines (GRH) au sein de leur environnement de travail.



La ferme la Vallée du Moulin existe depuis 6 ans. Elle emploie quatre travailleurs agricoles. Les gestionnaires se sont démarqués puisqu'ils n'ont pas hésité à cogner aux bonnes portes pour obtenir du soutien en GRH. Ils ont fait affaire avec le Centre d'emploi agricole de l'Estrie (CEA) pour le recrutement ainsi que pour la mise en place de différents programmes d'intégration et de formation en milieu de travail, comme AgriEmploi et FermEmploi. Ces outils offerts spécifiquement aux employeurs agricoles se sont avérés fructueux pour l'entreprise. Soyez inspirés à votre tour en regardant la vidéo produite pour le concours sur la chaîne [youtube.com/@agricarrieres](https://www.youtube.com/@agricarrieres).

Ma ferme, mon monde change de concept en 2024. Le volet concours, sera remplacé pour devenir un outil de diffusion de bonnes pratiques en GRH adapté à toutes les productions agricoles; sans égard à leur taille ni à leur région.



Pour [participer](#), vous devez remplir le formulaire en ligne : <https://bit.ly/42s5cBq> ou répondre aux questions en envoyant une vidéo à l'adresse [sgiard@agricarrieres.qc.ca](mailto:sgiard@agricarrieres.qc.ca) avant la fin du mois d'avril.

## Affichage de poste

### Nouvelle option maintenant offerte

Il est maintenant possible, pour un frais de 100 \$ par mois, d'afficher votre offre d'emploi dans la section Main-d'œuvre du site de l'UPA-Estrie sans prendre le service complet de recrutement. Si votre offre d'emploi est déjà rédigée, vos coordonnées seront inscrites dans l'affichage afin que les candidats puissent postuler directement auprès de vous. Après un mois, vous pourrez décider si vous souhaitez continuer l'affichage de poste pour un mois supplémentaire, moyennant un autre frais de 100 \$, ou prendre le service complet de recrutement. Les frais de l'affichage de poste seront crédités de la nouvelle entente.

Nous vous rappelons que le service complet de recrutement inclut un frais annuel d'ouverture de dossier à 200 \$ ainsi qu'un frais par poste affiché, soit 85 \$ pour un poste saisonnier ou occasionnel et 120 \$ pour un poste permanent. Cela inclut la rédaction de l'offre d'emploi, la promotion du poste, le tri des curriculum vitae et la première entrevue téléphonique.

Pour plus de renseignements ou pour bénéficier du service, contactez Karina Bourque au [kbourque@upa.qc.ca](mailto:kbourque@upa.qc.ca) ou au 819 346-8907, poste 5151.

### Augmentation du salaire minimum

Le taux général du salaire minimum passera à 15,75 \$ à partir du 1<sup>er</sup> mai 2024. Pour la cueillette, le salaire passera à 4,68 \$/kg pour les cueilleurs de framboises et à 1,25 \$/kg pour les cueilleurs de fraises.

# Tendance à la baisse chez les aspirants

Dominique Desautels et Sarah Mailhot, coordonnatrices régionales L'ARTERRE



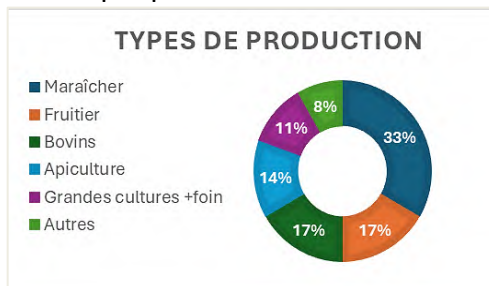
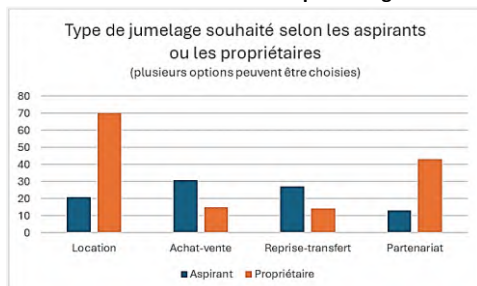
Depuis l'automne dernier, une diminution du nombre d'aspirants producteurs se fait grandement sentir à L'ARTERRE-Estrie. Une tendance inversée par rapport à ce qui a été observé dans les cinq premières années du service. Un bilan annuel sera d'ailleurs présenté dans le *Solidarité agricole* de juin. Le tableau suivant, qui inclut aussi les données de la MRC de Brome-Missisquoi, illustre la tendance amorcée au début de 2023 qui semble se concrétiser.

Candidats inscrits au 1 <sup>er</sup> août 2023		Candidats inscrits au 18 mars 2024	
Aspirants	Propriétaires	Aspirants	Propriétaires
115	138	83	112

Nous constatons donc que de moins en moins d'aspirants sont intéressés à l'agriculture. Bien que n'ayant pas déterminé de cause exacte, nous soupçonnons que le contexte économique actuel exerce une certaine influence sur la décision de lancer ou non son entreprise agricole. Toutefois, des occasions intéressantes peuvent toujours se présenter. L'ARTERRE-Estrie en a plusieurs à offrir. Les candidats sérieux sont toujours les bienvenus.

Vous connaissez des gens qui veulent démarrer un projet d'entreprise agricole et qui n'ont pas accès à une terre? Que ce soit en location, en partenariat ou pour un transfert ou un achat, selon les moyens et les types de production, L'ARTERRE a des options! N'hésitez pas à les inviter à nous contacter.

## Les aspirants-agriculteurs recherchent principalement:



Pour plus d'information, visitez [arterre.ca](http://arterre.ca). Rappelons que L'ARTERRE facilite l'accès au monde agricole grâce au jumelage entre aspirants-agriculteurs et propriétaires de terres agricoles pour le transfert non-apparenté, le partenariat ou la location avec ou sans option d'achat.

## La Fiducie agricole UPA-Fondation est à la recherche de candidatures



FIDUCIE  
AGRICOLE  
UPA • FONDATION

Cette fiducie sans but lucratif vise à préserver la vocation de terres agricoles et favoriser leur valorisation par des projets d'entreprises agricoles en démarrage ou en croissance.

Son mode de fonctionnement est simple. La Fiducie procède à l'acquisition d'une terre à la demande de son futur locataire après l'étude de son projet d'affaire. S'il répond aux critères de la Fiducie, la terre ciblée par le locataire est achetée pour la lui louer à long terme. Le bail peut atteindre 20 ans et est renouvelable. La Fiducie ne s'implique pas dans la gestion de l'entreprise agricole mais veille à une gestion responsable de la terre louée.

Le loyer est établi en fonction du prix d'acquisition, de la taille du projet et des conditions d'emprunts financiers de la Fiducie.

La Fiducie cherche des agricultrices ou des agriculteurs souhaitant démarrer ou faire croître un projet d'entreprise agricole sans procéder à l'acquisition de la terre visée, privilégiant plutôt sa location à la Fiducie qui s'en portera acquéreuse.

Les formulaires pour déposer une demande sont disponibles sur le site [www.fiducieagricole.com](http://www.fiducieagricole.com)  
Pour plus d'information, on peut communiquer avec M. Marc-André Côté au [macote@upa.qc.ca](mailto:macote@upa.qc.ca)



## L'Ordre national du mérite agricole (ONMA) Du soutien pour vous inscrire!

Saviez-vous que vous pouvez obtenir de l'aide afin de préparer votre dossier de candidature pour vous inscrire à l'ONMA d'ici le **1<sup>er</sup> mai 2024**? Il vous suffit de communiquer avec votre direction régionale du MAPAQ et quelqu'un sera là pour vous guider. Vous hésitez? Voici un témoignage qui saura vous convaincre.

### Évelyne Cossette et Simon Lachance

Lauréats, 3<sup>e</sup> rang national et 1<sup>er</sup> rang régional, catégorie bronze, 2017 – Ferme St-Achillée, Capitale-Nationale

Propriétaires de la Ferme St-Achillée située à Château-Richer, Évelyne Cossette et Simon Lachance adorent remplir les assiettes. « C'est un travail essentiel et valorisant. On voit concrètement le résultat de nos efforts quotidiens », s'emballent-ils. Les maraîchers ont apprécié l'expertise des juges de l'ONMA et leur ouverture au modèle d'agriculture holistique qu'ils privilégient. Grâce aux conseils reçus, ils ont optimisé les opérations dans l'érablière et les jardins de même que la sécurité des installations et la comptabilité.



Résultat : leur participation au concours a accru leur crédibilité auprès des partenaires d'affaires et du milieu municipal. Les retombées se voient aussi aux champs. Ainsi, ces fervents défenseurs de la culture biologique se sont empressés de suivre la recommandation d'utiliser l'engrais vert comme couvre-sol.

*« La santé et le respect de l'environnement sont nos principales valeurs, confient-ils, et c'est pourquoi nous sommes si fiers d'être fermiers de famille! »*

### Pourquoi participer?

L'ONMA vise à souligner vos qualités entrepreneuriales et votre savoir-faire. En plus de cette reconnaissance, le concours vous offre plusieurs avantages. Vous aurez notamment l'occasion :

- d'obtenir un portrait de votre entreprise dressé sur les lieux de l'exploitation par des juges chevronnés;
- de renforcer votre gestion et vos pratiques et de vous mesurer à vos pairs;
- de prendre part à une séance photo réalisée par un professionnel sur les lieux de votre entreprise;
- de bénéficier d'une visibilité sur le plan régional et à l'échelle nationale.

### Qui peut s'inscrire?

Les propriétaires d'une entreprise agricole – de **toute taille** et de **tout secteur de production** – enregistrée au MAPAQ depuis au moins cinq ans en date du 1<sup>er</sup> mai 2024 et servie par la Direction régionale de l'Estrie.

Pour obtenir de l'information ou du soutien, communiquez avec Jean-Philippe Blouin :  
[jean-philippe.blouin@mapaq.gouv.qc.ca](mailto:jean-philippe.blouin@mapaq.gouv.qc.ca), 819 820-3001, poste 4352

Profitez de cette occasion unique et inscrivez-vous d'ici le **1<sup>er</sup> mai, à 16 h 30** :

[www.onma.gouv.qc.ca](http://www.onma.gouv.qc.ca).

# Réduction des pesticides : une étape de plus

Daniel Breton, agr., conseiller – grandes cultures

Club agroenvironnemental de l'Estrie



Une des cibles principales du nouveau Plan d'agriculture durable (PAD) est la réduction des pesticides, car une utilisation plus raisonnée de ces produits entraînera une diminution des risques pour la santé et l'environnement. L'une des façons d'atteindre cet objectif consiste à réduire significativement l'utilisation d'insecticides sur les semences.

Le 1<sup>er</sup> janvier 2025 entreront en vigueur des dispositions limitant l'utilisation des traitements de semences insecticides (TSI). À partir de cette date, le producteur qui voudra utiliser des semences enrobées d'insecticides devra obtenir préalablement une prescription agronomique. L'agronome devra fournir une justification agronomique pour permettre l'usage de ces insecticides. L'utilisation de TSI devra être recommandée en dernier recours. Si un TSI est recommandé, son usage devra être justifié dans le plan de phytoprotection annuel de l'entreprise agricole. ([Webinaire du MELCCFP le 10 avril](#)).



Larves de la mouche des semis. Photo : CAEE

Selon la ligne directrice de l'Ordre des agronomes du Québec, les agronomes doivent s'appuyer sur les éléments suivants pour guider leurs recommandations :



- Les facteurs de risque associés aux champs de l'entreprise agricole, par exemple l'outil VFF QC évalue le niveau de risque relatif à la présence des vers fil-de-fer;
- La présence et l'abondance des ravageurs des semis, selon les résultats de dépistage et l'historique d'infestations causant des dommages d'importance économique;
- La prévention et les méthodes de lutte alternatives, lorsqu'elles sont applicables et efficaces, par exemple la rotation des cultures et l'hybride de maïs Bt.



Ver fil-de-fer. Photo : CAEE

Au Québec, les ravageurs les plus ciblés par les TSI sont les vers fils-de-fer et la mouche des semis. D'après les études menées entre 2011 et 2016, moins de 5 % des sites avec des comparables traités et non-traités avec des insecticides de semence, présentaient des populations de ravageurs suffisantes pour justifier l'utilisation de méthodes de lutte. (Labrie et coll., 2020).

Le risque de subir des dommages est donc limité et une bonne évaluation de ce risque doit être faite par des professionnels. Le Club agroenvironnemental de l'Estrie a une équipe de conseillers qualifiés pour vous aider à déterminer les facteurs de risque de vos champs.

Vous souhaitez profiter de nos services et en savoir plus sur notre organisation?

N'hésitez pas à contacter un conseiller du Club à [club-info@cae-estrie.com](mailto:club-info@cae-estrie.com) ou au 819 820-8620.

## GALA DES PRIX D'EXCELLENCE EN ENVIRONNEMENT DES CANTONS-DE-L'EST

Le Gala des Prix d'Excellence en environnement lance sa 30<sup>e</sup> édition.

Votre entreprise agricole a mis en place des pratiques environnementales? Posez votre candidature avant le 10 juin 2024.

Trouvez le formulaire d'inscription et tous les détails du Gala sur : [www.fondationfee.ca](http://www.fondationfee.ca)



Agriclimat vise à outiller les producteurs agricoles pour lutter efficacement contre les changements climatiques par l'adaptation à ces changements et par l'amélioration du bilan carbone de la ferme (émissions de gaz à effet de serre et séquestration du carbone).

Le site d'Agriclimat, région de l'Estrie [agriclimat.ca/les-regions/estrie](http://agriclimat.ca/les-regions/estrie), présente le plan d'adaptation pour notre région. Ce plan précise les impacts attendus des changements climatiques sur l'agriculture et propose des mesures d'adaptation à l'échelle des entreprises agricoles et de notre région. Vous y trouverez aussi les fiches de sensibilisation aux changements climatiques réalisées avec les producteurs de l'Estrie. Des mesures d'adaptation à la ferme y sont proposées pour sept secteurs de production. Elles contiennent aussi des informations utiles pour la mise en œuvre d'actions ciblées.

### Diagnostic de votre ferme

Agriclimat a développé, avec la collaboration de fermes-pilotes, de conseillers et de chercheurs, un diagnostic de lutte contre les changements climatiques à l'échelle de la ferme. Ce diagnostic comprend les éléments suivants :

#### 1. Évaluation de la vulnérabilité de la ferme face à l'évolution du climat

- Données climatiques spécifiques à l'entreprise;
- Analyse des risques pour l'entreprise;
- Réflexion sur les actions retenues pour s'adapter aux changements climatiques.

#### 2. Bilan carbone

- Estimation des émissions de gaz à effet de serre;
- Estimation de la dynamique du carbone dans les sols et les haies;
- Réflexion sur les actions à envisager pour améliorer le bilan carbone de l'entreprise.

#### 3. Plan d'action pour lutter contre les changements climatiques

- Données phares du diagnostic;
- Document synthèse répertoriant les actions envisagées par l'entreprise pour s'adapter à l'évolution du climat et pour améliorer son bilan carbone.

Des conseillers de notre région sont accrédités pour vous offrir ce service, qui est subventionné à 75 % par le Programme services-conseils (PSC) du MAPAQ.

Plusieurs informations supplémentaires sont accessibles sur la chaîne YouTube d'Agriclimat : [youtube.com/@agriclimat8959](https://youtube.com/@agriclimat8959) ainsi que sur le site [agriclimat.ca](http://agriclimat.ca), notamment : la série de quatre webinaires « Café carbone », des contenus de formations sur les changements climatiques ainsi que les témoignages de 12 fermes-pilotes.

### Caravane sur les changements climatiques

Une caravane Agriclimat sur les changements climatiques aura lieu en Estrie cet été. Il s'agira d'une belle occasion de découvertes et de discussions avec les équipes nationale et régionale. Suivez la page Facebook de la Fédération de l'UPA-Estrie pour ne rien manquer.

Pour informations, contactez Julie Duquette, conseillère en environnement, à [jduquette@upa.gc.ca](mailto:jduquette@upa.gc.ca) ou au 819-346-8905, poste 5147.





*« Quand on veut des changements, il faut s'impliquer et s'engager. Rester tout seul dans son étable n'apporte rien. Il faut travailler ensemble pour faire avancer les choses. »*

C'est ainsi que Joshua Mathieu-Lacroix, administrateur de la relève, décrit sa motivation à s'impliquer dans les instances de l'UPA-Estrie. Ce jeune producteur laitier et acéricole qui reprend graduellement les rênes de la ferme familiale située à Sainte-Cécile-de-Whitton n'hésite pas à s'impliquer activement pour faire avancer la cause de la relève.

C'est en février 2023 que Joshua a amorcé son engagement à titre d'administrateur du Syndicat de la relève agricole de l'Estrie (SYRAE). À peine arrivé en poste, il n'a pas hésité à accepter d'autres responsabilités en participant au conseil d'administration du Syndicat local de l'UPA du Granit et en occupant le siège de la relève au conseil d'administration des Producteurs et productrices acéricoles de l'Estrie.

Lorsqu'on lui demande ce qui l'a incité à s'impliquer, il mentionne qu'il n'a pas tout de suite voulu devenir administrateur. C'est en devenant membre du SYRAE et en participant aux différentes activités offertes qu'il a appris à connaître d'autres membres de la relève, qu'il a découvert l'organisation et qu'il a pu se construire un réseau de contacts. Ainsi, quand il a été approché par son prédécesseur pour le remplacer comme représentant du Granit, il a accepté de relever le défi. Après un an d'implication, il se dit de plus en plus à l'aise, connaît davantage les dossiers et aime beaucoup rencontrer ses collègues producteurs et productrices. Si, au départ, sa motivation était de bâtir un réseau de contacts, il est aujourd'hui motivé par l'envie d'apporter des changements pour améliorer les conditions de vie des producteurs et productrices agricoles; particulièrement pour la relève.

Très actif comme administrateur, il n'hésite pas à donner de son temps et à s'investir dans l'organisation des activités du SYRAE. Et même s'il est relativement nouveau au conseil d'administration, Mathieu a accepté de prendre en charge l'accueil des nouveaux membres. Ce premier contact personnalisé vise à les informer sur les activités et les services du Syndicat. Il encourage d'ailleurs les membres de la relève à participer et à s'impliquer dans les activités de leur syndicat, même s'ils ne deviennent pas immédiatement administrateurs.

*« Lancez-vous, même si vous n'êtes pas certain. C'est de cette façon que vous rencontrerez d'autres personnes, développerez votre réseau de contacts et découvrirez la vie syndicale. »*

Finalement, de quoi est-il le plus fier dans tout son parcours? De son propre aveu, la réalisation dont il est le plus fier est d'avoir pris la décision de changer de domaine d'études pour retourner aux sources et œuvrer sur la ferme familiale. Savoir qu'il travaille à nourrir les gens lui permet de se sentir plus accompli en tant que personne. Il deviendra, d'ailleurs, officiellement actionnaire de l'entreprise familiale ce printemps; un bel accomplissement pour lui.

Le parcours de Joshua vous inspire? N'hésitez pas à suivre son conseil : participez aux activités de votre syndicat, que ce soit votre syndicat local ou votre spécialité, allez à la rencontre de vos confrères et consœurs et échangez avec eux. S'impliquer, c'est se donner la chance de faire la différence pour améliorer les conditions de vie et de travail de l'ensemble des producteurs et productrices agricoles.

# David Beauvais à la présidence de la FRAQ

Dominique Desautels, conseillère à la vie syndicale



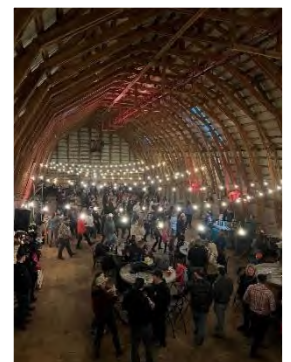
C'est avec beaucoup de fierté que le SYRAE a vu David Beauvais accéder à la présidence de la Fédération de la relève agricole du Québec (FRAQ). Producteur ovin (brebis laitières) à Magog depuis 2019, David est passionné d'agriculture depuis son tout jeune âge, ayant eu la chance de grandir sur une ferme laitière et acéricole.

David a effectué un DEP en production laitière au CRIFA de Coaticook, suivi d'un DEC en Gestion et exploitation d'entreprise agricole au Cégep de Sherbrooke. En plus du travail sur la ferme familiale, il a occupé divers emplois comme travailleur agricole et particulièrement dans le domaine de la génétique bovine laitière, emploi qu'il occupe encore à temps partiel.



C'est en 2011 que David a débuté son implication syndicale comme membre du Syndicat de la relève agricole de l'Estrie. Depuis, il a occupé différents postes dans les instances de l'UPA-Estrie, en plus de s'impliquer activement à la FRAQ. Par ses implications, David a à cœur d'améliorer les conditions de vie et de travail en agriculture. Au fil des ans, il a acquis une bonne connaissance des divers enjeux agricoles, des lois et règlements, des règles de gouvernance et bien d'autres acquis qui lui seront bien utiles à la présidence de la FRAQ. Il espère convaincre le gouvernement et la population que l'agriculture et la relève agricole traversent un moment charnière. Des décisions politiques et de société devront être prises pour que les agriculteurs et agricultrices puissent rester les gardiens de l'environnement, les occupants des régions et les producteurs d'aliments du garde-manger québécois.

David a su faire preuve d'un grand leadership au sein du SYRAE. Il est certain que son absence se fera sentir. Nous sommes convaincus qu'il relèvera avec brio ce nouveau défi qui s'offre à lui. Il saura faire rayonner les enjeux de la relève agricole et sera un digne représentant de l'Estrie.



## Sortez vos bottes de cowboy!

Dans le cadre des Journées de la relève qui se tiendront tout le mois d'avril, le SYRAE vous invite à une soirée de danse en compagnie des Winslow Dancers le 20 avril prochain à la plateforme multisports de Saint-Romain. Venez démontrer votre grande maîtrise de la danse country ou profitez-en pour en découvrir les bases, dans le plaisir et sans prétention. Surveillez la page Facebook du SYRAE pour les détails.

## La bourse d'études du SYRAE est de retour

Une bourse d'études de 1 000 \$ sera tirée parmi les membres admissibles du SYRAE qui auront fait parvenir leur dossier d'ici le 15 avril prochain. Les candidats doivent notamment avoir leur résidence principale en Estrie, être membres actifs du SYRAE, être engagés à temps plein dans un programme de formation en agriculture et avoir à leur dossier scolaire une moyenne égale ou supérieure à 60 % ou l'équivalent.

Tous les [détails et le formulaire](#) peuvent être consultés directement en ligne ou en consultant la page Facebook du SYRAE.

CONCOURS vers l'excellence!

19<sup>e</sup> édition

DATE LIMITE: 25 avril 2024

Inscris-toi! [fadq.qc.ca](http://fadq.qc.ca)

# Belle participation à notre assemblée générale annuelle

Véronique Guizier, présidente des Agricultrices de l'Estrie



Le 13 février dernier avait lieu l'assemblée générale annuelle des Agricultrices de l'Estrie à Sainte-Catherine-de-Hatley. Les membres ont pu profiter de la présence de Christian Kaiser, vice-président de la Fédération de l'UPA-Estrie et de Etienne Frémond, directeur régional. Emeline Nicolich et Katherine Rousseau, toutes deux agentes de projets des Agricultrices du Québec, étaient aussi de la partie.



Christian Kaiser



Le conseil d'administration salue l'arrivée de Véronique Mayrand, relève de la ferme Péroio, ferme laitière et de grandes cultures à Wotton, comme nouvelle représentante des Sources. Nous en profitons pour remercier Émilie Windsor, copropriétaire de la ferme Bleuetière Le Champ bleu à Saint-Adrien, pour son implication. Notez que le poste de représentante de Frontenac est à pourvoir.

## Un après-midi de codéveloppement

Emeline Nicolich et Katherine Rousseau des Agricultrices du Québec nous ont fait vivre une initiation au codéveloppement professionnel. Les cellules de codéveloppement permettent aux productrices qui vivent des enjeux professionnels similaires d'échanger entre productrices et de s'entraider sur des problématiques concrètes liées à l'entrepreneuriat ou à la gestion de leur entreprise agricole. Si vous voulez faire partie d'une cohorte de codéveloppement, vous trouverez tous les détails sur [dimension-e.ca/cellules-codev-2024](http://dimension-e.ca/cellules-codev-2024).

## Pause-café virtuelle

**Comment gérer nos courriels.** Le 17 avril, de 13 h à 14 h 30, prenez une pause-café virtuelle tout en améliorant votre façon de gérer vos courriels. L'activité sera animée par Stéphanie Therrien, adjointe à la direction de la Fédération de l'UPA Estrie. Les informations de connexion seront partagées sur la page Facebook des Agricultrices de l'Estrie.

## Pour devenir membre

Inscription : [agricultrices.com](http://agricultrices.com). Vous avez des questions? Communiquez avec nous à [agricultricesestrie@outlook.com](mailto:agricultricesestrie@outlook.com) ou avec Valérie Giguère, conseillère à la vie syndicale, à [vgiguere@upa.qc.ca](mailto:vgiguere@upa.qc.ca) ou au 819-346-8905, poste 5131.



## Mise en marché collective du bois de sciage de sapin-épinette

### Lentement, mais sûrement

André Roy, président du Syndicat des Producteurs forestiers du Sud du Québec



Syndicat des  
Producteurs forestiers  
du Sud du Québec

Au cours des dernières semaines, vous avez été plusieurs à nous demander des nouvelles du projet de mise en marché collective du bois de sciage de sapin-épinette. Après tout, le 1<sup>er</sup> mai prochain, cela fera officiellement un an que le Syndicat a déposé une demande d'approbation du *Règlement* adopté par vos délégués à la Régie des marchés agricoles et alimentaires du Québec.

Ce dossier, il vous tient à cœur, et c'est légitime : le bois de sciage de sapin-épinette compte pour plus de 80 % de l'ensemble du bois de sciage mis en marché dans le sud du Québec. Plus que jamais, il est essentiel que les modalités de mise en marché de ce produit puissent garantir un partage plus équitable des revenus générés par la filière forestière.

Si le dossier fait un peu moins de bruit en ce moment, cela ne veut pas dire qu'il n'avance pas. Au contraire, des étapes importantes ont été franchies récemment. Nous avons notamment travaillé, en collaboration avec les équipes de la Régie, à bonifier le libellé du *Règlement* pour en arriver à une version juridiquement optimale.

Nous nous préparons maintenant à la consultation publique que devrait tenir la Régie afin de recueillir les observations des autres parties intéressées avant de statuer sur notre demande. Il est à prévoir que nos acheteurs, par l'intermédiaire du Conseil de l'industrie forestière du Québec (CIFQ), tenteront de préserver un *statu quo* qui les avantage démesurément. Soyez sans crainte : nous arriverons préparés pour défendre votre volonté!

Dans tous les cas, la patience sera de mise : advenant une décision positive de la Régie, nous devons ensuite négocier, avec les acheteurs, une convention unique de mise en marché pour opérationnaliser notre nouveau système. Comme le dit le bon vieux dicton, tout vient à point à qui sait attendre!

### Assemblée générale annuelle : inscription obligatoire

Sur une autre note, je vous invite à vous inscrire à votre assemblée générale annuelle, qui aura lieu le jeudi **25 avril** à 19 h au Centre de foires de Sherbrooke. Confirmez votre présence dès maintenant à [spfsg@upa.gc.ca](mailto:spfsg@upa.gc.ca) ou au 819 346-8906, poste 5110.



## CONCOURS Famille agricole 2024

Date limite d'inscription :  
27 septembre

En collaboration avec nos partenaires



Marquis-Dion | Famille agricole 2023

## Retour sur l'assemblée générale annuelle Lait'Xcellent couronne ses champions 2023

Mariane Paré, conseillère à la vie syndicale



Lors de l'assemblée générale annuelle des Producteurs de lait de l'Estrie (PLE) tenue le 27 février dernier, les 10 gagnants régionaux du concours Lait'Xcellent ont été dévoilés. Rappelons que ce concours honore les producteurs qui se sont distingués pour la qualité exceptionnelle de leur lait. Les producteurs des trois premières positions étaient sur place pour l'occasion. Toutes nos félicitations aux gagnants.



Or : Véronique Lévesque de la Ferme Morine de Coaticook reçoit son prix de Karine Moreau, vice-présidente des PLE et représentante du secteur de Coaticook.

La Ferme Morine fait aussi partie des finalistes nationaux. Les gagnants seront dévoilés lors de l'assemblée générale annuelle des Producteurs de lait du Québec qui aura lieu à St-Hyacinthe les 16 et 17 avril prochain.

Ferme Morine, Coaticook	Or
Ferme Taly SENC, Coaticook	Argent
Hodgdale Farm, Ulverton	Bronze
Ferme Jovigny inc., Nantes	4
McKinven Callum, Canton-de-Hatley	5
Ferme Roggua enr, Stanstead	6
Ferme Javie inc., Wotton	7
Ferme Turcotte enr., Dudswell	8
Centre d'initiatives en agriculture de la région de Coaticook (CIARC), Coaticook	9
Ferme Fontaina SENC, Saint-Malo	10



Argent : Karine Moreau remet le prix à Chantal Cloutier et Yannick Breton de la Ferme Taly SENC de Coaticook.



Andréa Hodge de la Ferme Hodgdale Farm d'Ulverton reçoit le prix de bronze d'Aimé Rivard, administrateur des PLE pour le secteur Val-St-François et Sherbrooke.

### Conseil d'administration

Félicitations aux deux nouveaux membres du conseil d'administration des Producteurs de lait de l'Estrie : Christian Kaiser et Jean-Philippe Côté.

Un grand merci aux deux administrateurs sortants Benoît Simard et Guillaume Nadeau pour leur implication et les années passées au sein du conseil.



## L'événement Savourez les Cantons est de retour

Valérie Martin, responsable administrative et des communications  
Conseil de l'industrie bioalimentaire de l'Estrie (CIBLE)

La 2<sup>e</sup> édition du *Carrefour gourmand : Savourez les Cantons* se tiendra les **4 et 5 mai** prochains au Carrefour de l'Estrie de Sherbrooke. Cet événement constitue une opportunité unique de rassembler les entreprises agroalimentaires des Cantons-de-l'Est tout en leur offrant de la visibilité.

*Savourez les Cantons* propose des kiosques agroalimentaires aux visiteurs du Carrefour de l'Estrie. Les entreprises participantes offriront des dégustations gratuites et pourront effectuer des ventes sur place. L'édition de 2023 a accueilli plus de 1 000 visiteurs par jour et une quinzaine d'entreprises agroalimentaires.

L'identifiant régional Créateurs de saveurs Cantons-de-l'Est est fier d'être organisateur de cet événement en partenariat avec le Carrefour de l'Estrie et offre la possibilité aux entreprises agroalimentaires de la région d'occuper un espace. Le tarif est



de 100 \$ par kiosque pour les deux journées pour les membres du CIBLE et 200 \$ pour les non-membres. L'objectif est de permettre aux entreprises de la région de promouvoir leurs produits et de générer des ventes. Si l'événement vous intéresse, contactez Valérie Martin au 819 346-8905, poste 5102 ou à [valerie@cible-estrie.org](mailto:valerie@cible-estrie.org).

### Participez à la Fête des vendanges de Magog

La Fête des vendanges cherche de nouveaux producteurs pour promouvoir notre région. C'est l'un des plus grands événements des Cantons-de-l'Est. La 31<sup>e</sup> édition se déroulera les 31 août 1<sup>er</sup>, 2, 7 et 8 septembre 2024. Plus de 100 000 festivaliers sont attendus. De plus, un kiosque Créateurs de Saveurs Cantons-de-l'Est sera présent pour mettre en valeur nos adhérents. Contactez-nous pour plus d'informations à [direction@cible-estrie.org](mailto:direction@cible-estrie.org).



### L'identifiant régional aura un nouveau logo

Pour donner suite à la planification stratégique du CIBLE, les partenaires et adhérents étaient en accord pour dire que le logo avait besoin d'un changement afin d'être au goût du jour. L'identifiant, qui célébrera sa 15<sup>e</sup> année en 2025 aura un nouveau logo en mai prochain. Notre équipe travaille actuellement avec différentes agences à la bonification du logo ainsi qu'à la conception des nouveaux sites du CIBLE et des Créateurs de saveurs Cantons-de-l'Est. L'objectif est de faciliter l'accès aux informations pour améliorer l'expérience des utilisateurs. Nous sommes enthousiastes à l'idée de ces changements et nous avons hâte de vous en parler davantage!

Pour ne rien manquer des projets du CIBLE et de Créateurs de saveurs Cantons-de-l'Est, abonnez-vous à l'infolettre sur [createursdesaveurs.com](http://createursdesaveurs.com) ou rendez-vous sur [Facebook](https://www.facebook.com/cibleestrie), [Instagram](https://www.instagram.com/cibleestrie) et [TikTok](https://www.tiktok.com/@cibleestrie).

## La soirée bovine de retour en Estrie

Éric Laverdure, conseiller à la vie syndicale



C'est le 23 février dernier que s'est déroulé le retour tant attendu de la soirée bovine organisée par les Producteurs de bovins de l'Estrie. Une soixante-dizaine de producteurs et productrices, ainsi que des intervenants du secteur, se sont retrouvés à Cookshire-Eaton pour échanger sur différents sujets touchant la production bovine.

Les participants ont amélioré leurs connaissances sur les carences en minéraux des veaux, diverses méthodes pour optimiser leurs troupeaux. Ils ont également pris connaissance des futurs prix des marchés de l'agriculture.

Cette soirée a non seulement permis de renforcer les liens entre les membres de la communauté bovine de l'Estrie, mais elle a aussi été une plateforme d'apprentissage et de partage de connaissances essentielles pour le développement durable de l'agriculture dans la région.



## Franc succès pour la Journée ovine de l'Estrie

Sandy Lalancette, conseillère à la vie syndicale



Le Syndicat des producteurs de moutons de l'Estrie, en collaboration avec le MAPAQ Estrie a tenu son annuelle Journée ovine le 9 février dernier à St-François-Xavier-de-Brompton.

Les 75 personnes présentes ont pris connaissance des résultats du projet de recherche sur la paratuberculose, des perspectives économiques du secteur agricole et de la campagne annuelle du Programme intégré de santé animale du Québec (PISAQ) pour les petits ruminants. Ils ont aussi appris sur la manipulation efficace des ovins et sur les rendements des plantes fourragères. Retrouvez les présentations sur le site d'[Agri-Réseau](#).

Après les conférences, les participants ont visité la Ferme les Heureux Moutons. Les réponses au sondage ont permis de statuer que la formule utilisée lors de la Journée ovine satisfait les attentes des personnes présentes. Toutefois, le Syndicat des producteurs de moutons de l'Estrie demeure ouvert aux suggestions. N'hésitez pas à communiquer avec Sandy Lalancette, conseillère à la vie syndicale, à [slalancette@upa.qc.ca](mailto:slalancette@upa.qc.ca).

Enfin, remercions le réseau Agriconseils de l'Estrie pour son soutien financier. Les commanditaires ont été remerciés à juste titre durant la journée. Par ailleurs, nous avons omis de nommer l'Hôpital vétérinaire de Sherbrooke. Encore une fois, merci à tous.

### Bienvenue à Dany Therrien

Valérie Giguère, conseillère à la vie syndicale



Nous souhaitons vous présenter Dany Therrien, nouvel administrateur au sein du Syndicat local du Val-Saint-François et Sherbrooke. Comme Laurent Tremblay, président du syndicat local, l'incitait depuis longtemps à s'impliquer, Dany occupe depuis février le poste du territoire de Sherbrooke.

Dany est propriétaire avec sa conjointe, Karine Carbonneau, des Entreprises D.M.T. SENC spécialisées en production de foin de commerce depuis 2007. Son implication a été motivée par l'été désastreux que l'on vient de subir. Voyant venir les problèmes à faire intervenir l'assurance récolte pour le foin en Estrie, il a travaillé à faire avancer le dossier auprès la Financière agricole du Québec.

### Une première soirée-casino chanceuse

Éric Laverdure, conseiller à la vie syndicale.



La soirée casino du 16 février, tenue par le Syndicat local de l'UPA de Coaticook au profit de l'organisme Au cœur des familles agricoles (ACFA), a marqué les esprits par son organisation et son atmosphère conviviale. Les agriculteurs de Coaticook, dans leurs plus belles tenues, se sont rassemblés à l'Épervier de Coaticook pour cette soirée qui a brillamment combiné amusement et action caritative.

Une centaine de participants s'y sont amusés autour des jeux de casino avec de la monnaie fictive. L'objectif était clair : soutenir l'ACFA et ses efforts pour aider les travailleurs agricoles de la région. L'engagement des invités a permis de collecter des fonds significatifs et de sensibiliser à l'importance du bien-être des familles agricoles.

La soirée a culminé avec la remise de prix et l'annonce d'un don de 1 000 \$ à l'ACFA, soulignant l'esprit de solidarité de la communauté agricole de Coaticook. Cette contribution va financer les services de la travailleuse de rang, renforçant ainsi le soutien aux familles agricoles de l'Estrie.



Cet événement n'a pas seulement offert un moment de détente, mais il a également été une puissante démonstration de la solidarité et de l'engagement communautaire qui caractérisent le Syndicat local de l'UPA de Coaticook et ses membres.

### Venez vous amuser au party des sucriers!

Sandy Lalancette, conseillère à la vie syndicale.



Les membres du Syndicat local de l'UPA du Granit sont heureux de vous informer que le **4 mai** prochain, de 13 h à 16 h, la Ferme des petits torrieux vous accueille afin de célébrer la fin du temps des sucres! L'activité se veut conviviale et rassembleuse. Le but est d'échanger entre producteurs de façon informelle. Tous les producteurs et productrices de la MRC du Granit sont invités. La ferme est située au 8622, route 204 à Frontenac.

Vous n'êtes pas en production acéricole? Ce n'est pas grave. Venez avec votre famille. Des grillades et des saucisses seront offertes gratuitement. Apportez vos consommations. L'activité se tiendra beau temps mauvais temps. Pas besoin de réserver. L'ambiance promet d'être sympathique grâce au chansonnier Gab Beauséjour.

Avis aux fins palais, il y aura aussi une dégustation de sirop à l'aveugle afin de définir lequel est le meilleur!

## Assurance récolte Cultures maraîchères : période d'adhésion

Mars 2024

La période d'adhésion à [l'assurance récolte \(ASREC\)](#) est en cours! Le Programme protège vos récoltes contre les risques associés aux conditions climatiques et aux phénomènes naturels incontrôlables.

Voici quelques informations intéressantes concernant la protection Cultures maraîchères.

### Nouveauté : un seuil d'abandon flexible

Afin d'offrir une couverture adaptée à votre entreprise, La Financière agricole (FADQ) permet une flexibilité quant aux seuils d'abandon offerts. Ainsi, le seuil d'abandon de base pourra être ajusté selon votre rendement. Pour ce faire, vous devrez fournir au moins trois années de données de rendement réel des années normales de production à votre [centre de services](#).

### Une couverture complète

En adhérant à la protection Cultures maraîchères, plusieurs choix vous sont offerts pour adapter votre assurance à vos besoins :

Choix à faire	Détails
Risques couverts	<b>Plan A</b> : Multirisques; protège contre : l'excès de pluie, la sécheresse, le gel, la grêle, les insectes, les maladies. Grâce à cette couverture, plus de 21 M\$ en indemnités ont été versés aux adhérents en 2023 qui ont subi des contrecoups des excès de pluie. <b>C'est le choix le plus complet en matière de gestion de risques.</b> <b>Plan B</b> : Grêle uniquement <b>Plan D</b> : Gel tardif (printemps) et gel hâtif (automne)
Option de garantie	Varie de 60 % à 85 % selon le plan choisi. Une option de garantie à 80 % signifie que votre franchise (les pertes que vous devez assumer) est de 20 %. <b>Une option de garantie élevée augmente votre valeur assurée.</b>
Prix unitaire	Varie de 60 % à 100 %. Le prix unitaire est en \$/hectare et est basé sur le coût de production avant la récolte.

Pour plus d'information, communiquez avec votre [centre de services](#).

1 800 749-3646 | [www.fadq.qc.ca](http://www.fadq.qc.ca)

#### Besoin en financement?

La FADQ appuie les producteurs agricoles à toutes les étapes de la vie de leur entreprise en proposant des [programmes et produits financiers](#) diversifiés et adaptés présentant de nombreux avantages, que ce soit au moment du démarrage de l'entreprise, de sa croissance ou encore de son transfert.

